



Programa de Metas 2022 - 2025



Sumário

1- Introdução	2
2- Missão, Visão, Valores e Objetivo	5
3- Metodologia	6
4- Mapa Estratégico Eixos e Diretrizes de Governo	9
5- Programas, Indicadores e Metas	11
6- Considerações Finais	18
7- Anexos do Programa de Metas	19
7.1- Eixo 1: Desenvolvimento Institucional	
7.2- Eixo 2: Desenvolvimento Econômico e Gestão	
7.3- Eixo 3: Desenvolvimento Social	
7.4- Eixo 4: Desenvolvimento Humano	
7.5- Eixo 5: Desenvolvimento Urbano e Meio Ambiente	
8- Detalhamento dos Indicadores	52
8.1- Eixo 1: Desenvolvimento Institucional	
8.2- Eixo 2: Desenvolvimento Econômico e Gestão	
8.3- Eixo 3: Desenvolvimento Social	
8.4- Eixo 4: Desenvolvimento Humano	
8.5- Eixo 5: Desenvolvimento Urbano e Meio Ambiente	

1- Introdução

O planejamento no Setor Público vem passando por grandes transformações, evoluindo à medida que as funções estatais são incorporadas, alteradas ou extintas de acordo com os anseios legítimos da sociedade. A profissionalização do aparato público é primordial para que as ações e serviços oferecidos sejam de qualidade a um custo que não onere excessivamente os cidadãos e o setor produtivo, buscando sempre a prosperidade e a qualidade de vida.

Em seus primórdios, o planejamento estatal objetivou impor limites às discricionariedades dos monarcas. Durante o período da União Ibérica (1580 a 1640), a partir da crise sucessória do trono português, reconheceu-se a necessidade de votação dos impostos pelos delegados dos contribuintes, dando ao mencionado tributo seu caráter de prestação pública. Já a Inglaterra havia estabelecido o princípio tributário do consentimento, iniciando assim uma nova relação entre os monarcas e seus súditos até a aprovação da Lei do Fundo Consolidado em 1787, representando grande avanço em termos de finanças públicas.

Em 1789, a Revolução Francesa sedimentou o instituto do consentimento para criação e cobrança de tributos. Com as profundas mudanças sociais e o início do êxodo rural advindo da primeira Revolução Industrial, o Estado foi obrigado a incorporar feições econômicas em seu planejamento, almejando reduzir as desigualdades sociais, combater o desemprego e estimular o crescimento econômico.

No Brasil, Dom João VI capitaneou o processo embrionário do planejamento orçamentário, impulsionado pela abertura dos portos e, conseqüentemente a instituição de tributos aduaneiros, estabelecendo o Tesouro Nacional em 1808. A partir de então, iniciou-se a criação de um aparato estatal e uma necessidade de sistematização e planejamento das execuções estatais.

Getúlio Vargas e sua Revolução de 1930 contribuíram muito para essa modernização, assim como o período desenvolvimentista inaugurado por Juscelino Kubitschek e seu plano de metas, priorizando cinco setores estratégicos: energia, transporte, indústria, educação e alimentação, também trouxeram à baila o planejamento econômico.

Já o período militar aprimorou o projeto de desenvolvimento nacional e trouxe inovações legislativas que ainda perduram: Lei nº 4320/64 e o Decreto-Lei nº 200/1967.

Com a Constituição Federal de 1988 e a ordem democrática restabelecida, melhorias foram incorporadas ao planejamento público, merecendo destaque o tripé baseado em um conjunto integrado de três instrumentos, materializados no Plano Plurianual (PPA) e na Lei de Diretrizes Orçamentárias (LDO), que devem atuar em conjunto com a Lei Orçamentária Anual (LOA) como um processo único, cada um com suas contribuições específicas para o planejamento governamental.

Atrelado a isso, a reforma gerencial do orçamento público, introduzida no início dos anos 2000, inovou ao propor a reorganização dos programas de governos dos entes públicos, passando a ser baseados em **resultados com indicadores e metas**, indo além da mera previsão de receitas e alocação de despesas. A reforma gerencial do orçamento público materializou o espírito de planejamento por resultados trazido pela Constituição Federal e tratado, posteriormente, pela Lei de Responsabilidade Fiscal (Lei Complementar nº 101/2000) como um dos pilares da Gestão Pública.

Desde então o setor público vem acrescentando metodologias empresariais em seu planejamento. Conceitos de missão, visão, valores e objetivos tornam-se indispensáveis, nos dias atuais, para a elaboração dos planos estratégicos de qualquer organização, impondo desta forma, novos rumos também ao planejamento público.

Assim, a busca por resultados e o paradigma do cidadão como cliente tem transformado as peças de planejamento estatal em planos de negócios.

No plano internacional, cumpre salientar mais recentemente o advento da Agenda 2030, aprovada no âmbito da Organização das Nações Unidas (ONU) em setembro de 2015, que ao estabelecer metas de desenvolvimento organizadas em 17 Objetivos, pautados no crescimento sustentável, na inclusão social, na proteção ao meio ambiente, na transparência, na responsividade dos governos e no combate à corrupção, desafia os Estados a se tornarem mais atentos às questões contemporâneas, impactando a concepção, o planejamento e a execução de políticas públicas.

Neste contexto, visando acompanhar toda essa evolução, o **Programa de Metas** para a cidade de Limeira foi criado em 2012, através de projeto de lei proposto pelo então vereador e hoje prefeito do Município, Mário Celso Botion.

O objetivo do Programa de Metas é apresentar à sociedade um documento que sintetize os programas, indicadores e metas a serem atingidas durante o quadriênio da administração municipal, bem como e principalmente, apresentar os resultados alcançados durante os quatro anos de governo. Trata-se, portanto, de mais um instrumento com o qual a sociedade pode acompanhar o desempenho do Poder Executivo na condução da administração da cidade.

A elaboração de um Programa de Metas não é apenas a definição pura e simples de indicadores e metas a serem alcançados para melhorar a administração pública e o atendimento das necessidades dos munícipes. É imperativo a elaboração de um planejamento que inclua as ações necessárias, bem como o seu monitoramento, objetivando atingir as metas desses indicadores.

O planejamento é uma atividade que envolve a previsão de resultados a serem alcançados em curto, médio e longo prazo e sempre foi considerada como sendo de extrema complexidade. A previsão de resultados futuros, partindo-se de uma situação atual, e levando em consideração certas condições que possam nos indicar uma tendência, é a forma mais usual de se executar o planejamento.

Assim, o Programa de Metas 2022 / 2025, que tem como referência o Plano de Governo **“Juntos Por Mais Transformação”**, o qual foi, em 2020, referendado nas eleições municipais, foi elaborado em harmonia com o Plano Plurianual, e demonstrará também, os valores orçamentários previstos para cada Programa de Governo, sem que isso seja um limitador para os próximos 4 anos. Essa flexibilidade não pode significar, entretanto, que o Programa de Metas comporte a inclusão de todos os sonhos e desejos, dos governantes e da sociedade, sem a obrigação de apontar de que forma serão financiados.

2- Missão, Visão, Valores e Objetivo

Missão

Gerar prosperidade por meio da união das forças atuantes, lideranças e cidadãos com propósitos coletivos

Visão

Transformar Limeira em uma das cidades mais prósperas do país

Valores

Sustentabilidade

Ética

Transparência

Melhoria Contínua

Foco no Cidadão

Objetivo

Elevar o PIB per capita por meio da consolidação do polo (APL) de tecnologia. Suporte educacional para formação profissional e apoio ao surgimento de empreendedores e empresas inovadoras

3- Metodologia

No Programa de Metas 2022 / 2025, a Administração manteve a opção de não incluir investimentos Federal e Estadual cujas verbas não estivessem devidamente aprovadas, diminuindo assim o risco de chegarmos ao final do programa com uma quantidade elevada de metas não atingidas, o que, de certa forma, frustraria a expectativa da sociedade.

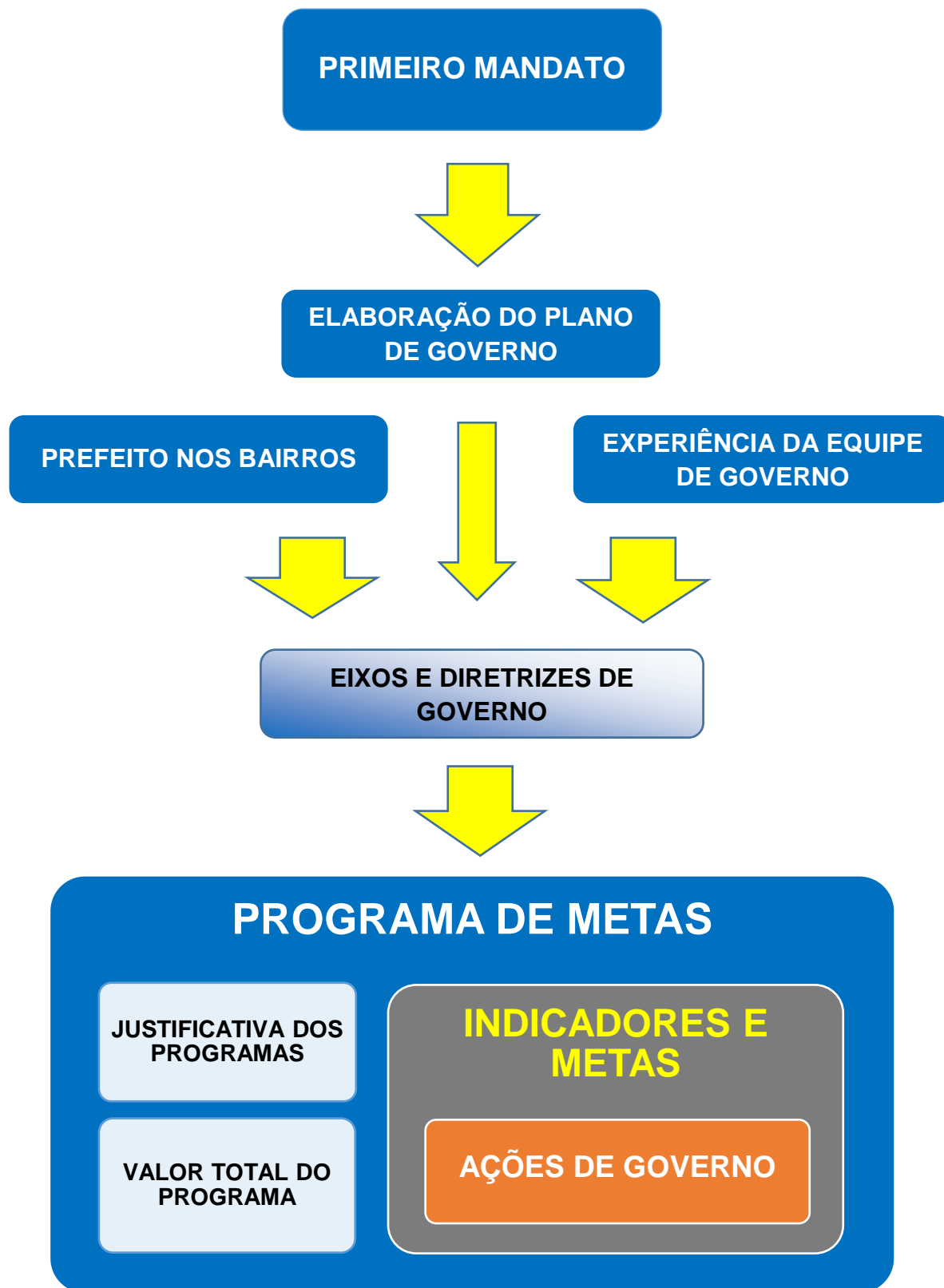
Da mesma forma que em 2017, o Plano de Governo foi novamente o orientador deste Programa de Metas, visto que recebeu mais uma vez a confiança da população nas eleições municipais de 2020, culminando na reeleição do atual prefeito municipal.

As contribuições e a participação popular, resultantes do projeto “Prefeito no Bairro”, os mecanismos criados para consultas públicas eletrônicas, as audiências públicas, a participação dos conselhos municipais, o incentivo a participação das forças atuantes e organizadas da sociedade, além da participação de todas as Pastas e suas equipes e o bom e harmonioso relacionamento com os demais Poderes foram incorporadas ao projeto, enriquecendo ainda mais esse processo de planejamento governamental.

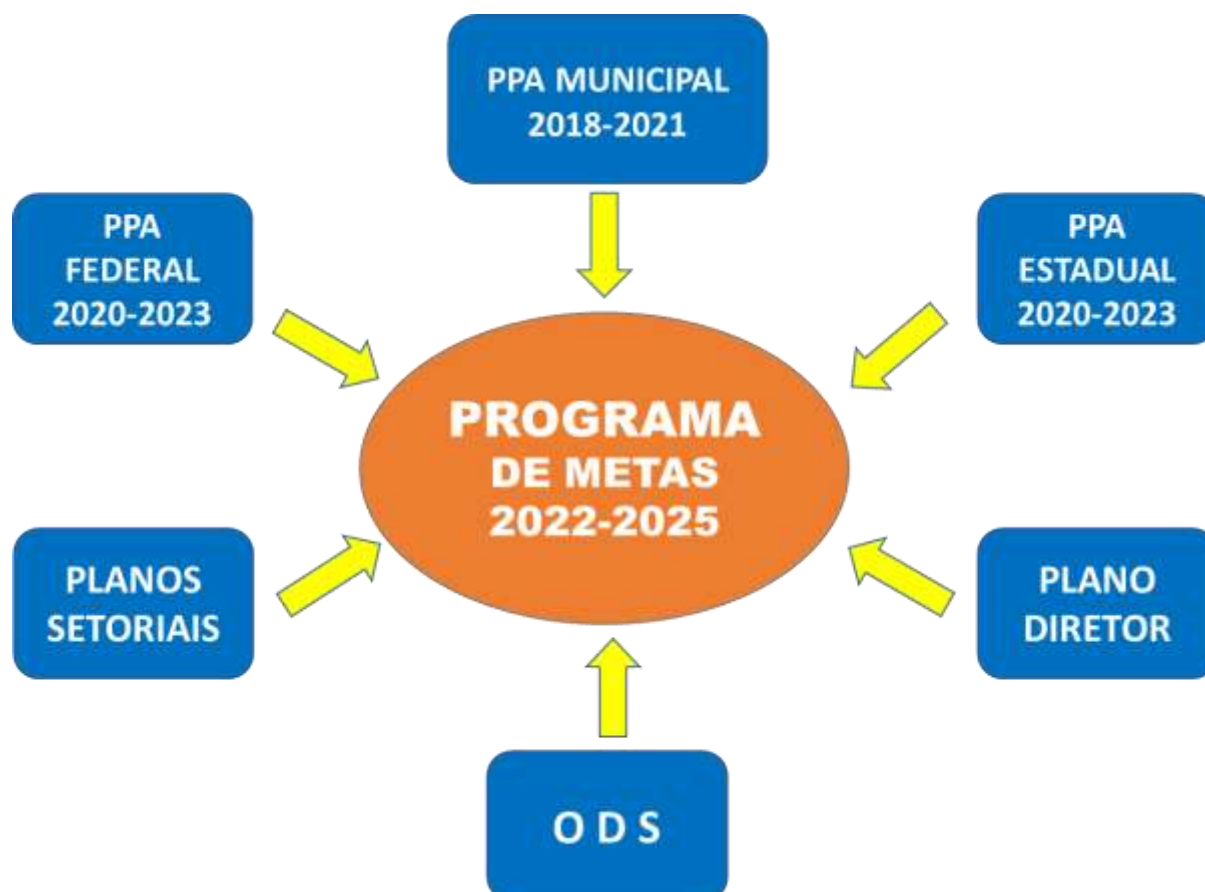
Assim, orientado pelo Plano de Governo, somadas as experiências vivenciadas nos quatro anos do primeiro mandato e fundamentalmente pela mudança cultural advinda da efetiva implantação de uma **gestão por resultados**, o Programa de Metas 2022 / 2025 aqui proposto à sociedade torna-se um dos mais valiosos instrumentos de planejamento e uma ferramenta importantíssima de implementação de políticas públicas.

Este documento é composto por Eixos, Diretrizes e Programas de Governo, para os quais foram definidos Indicadores e Metas que irão contribuir para o atingimento dos Objetivos do Plano de Governo.

O diagrama abaixo ilustra a relação entre os elementos do Programa de Metas.



Outras informações internas e externas foram consideradas na construção do presente Programa de Metas, conforme demonstrado no diagrama abaixo:



4- Mapa Estratégico Eixos e Diretrizes de Governo

Como um alicerce ao Programa de Metas, foram definidos os 5 Eixos e Diretrizes de Governo:

Eixo 1 - Desenvolvimento Institucional

Diretriz: “Cidade global, com governo aberto e transparente, que dialoga com seus cidadãos.”

- Composto pelos programas Administração Superior, Controle Interno Municipal, Comunicação Integrada e Transparência, Assessoria Jurídica Municipal, Tecnologia da Informação e Máxima Eficiência por Limeira.

Eixo 2 - Desenvolvimento Econômico e Gestão

Diretriz: “Cidade Inteligente, eficiente e que gera oportunidades.”

- Composto pelos programas Planejamento e Gestão Orçamentária, Gestão Administrativa, Gestão Fiscal e Tributária, Desenvolvimento Econômico e Sustentável, Gestão Emdel, Encargos Especiais e Reserva de Contingência.

Eixo 3 - Desenvolvimento Social

Diretriz: “Cidade saudável, segura e inclusiva.”

- Composto pelos programas Segurança Pública e Prevenção à Violência, Política Municipal de Assistência Social, Saúde Para Todos, Esporte, Lazer e Qualidade de Vida, Habitação de Interesse Social e Previdência Municipal.

Eixo 4 - Desenvolvimento Humano

Diretriz: “Cidade diversa, que valoriza a cultura e garante educação de qualidade.”

- Composto pelos programas Valorização e Universalização da Cultura e Educação, o Futuro em Nossas Mãos.

Eixo 5 - Desenvolvimento Urbano e Meio Ambiente

Diretriz: “Cidade democrática, integrada e ambientalmente sustentável.”

- Composto pelos programas Recursos Naturais e Meio-Ambiente, Zeladoria - Limeira Limpa e Bonita, Infraestrutura e Serviços Complementares, Mobilidade Urbana Sustentável e Planejamento Urbano”.

O Diagrama abaixo demonstra a interação entre os Eixos e os Programas de Governo:



5- Programas, Indicadores e Metas

Os Programas, Indicadores e as Metas foram elaborados sob a coordenação da equipe da Secretaria de Gestão Estratégica juntamente com representantes das demais Secretarias e Autarquias, levando em consideração o Plano de Governo.

Alinhados aos Eixos e Diretrizes de Governo, foram desenvolvidos 26 Programas Setoriais, que priorizam políticas públicas para melhor atender à população e contribuir para um desenvolvimento sustentável da cidade. Para o gerenciamento desses 26 Programas foram definidos 110 Indicadores com suas respectivas Metas.

Esses Indicadores avaliam e comunicam a performance da organização em relação ao resultado esperado, possibilitando a medição do seu desempenho. Por sua vez, as Metas quantificam o resultado, viabilizando o controle e o acompanhamento dos Programas e a correção tempestiva de rumos.

No gerenciamento deste Programa, a Secretaria de Gestão Estratégica inovou através do monitoramento mensal e informatizado dos indicadores, facilitando sobremaneira a atividade de coleta e análise de dados. Esta nova abordagem já proporcionou, no primeiro ciclo (2018 a 2021) resultados bastante expressivos, com atingimentos acima de 80% das metas.

Para esse novo período, os Indicadores e as Metas também foram definidos levando em consideração os critérios da Lei Orgânica do Município, quais sejam:

- Desenvolvimento ambiental, social e economicamente sustentável;
- Inclusão social, com redução das desigualdades regionais e sociais;
- Atendimento das funções sociais da cidade com melhoria da qualidade de vida urbana;
- Promoção do cumprimento da função social da propriedade;
- Promoção e defesa dos direitos fundamentais individuais de toda pessoa humana;
- Universalização do atendimento dos serviços públicos municipais



O número de metas por programa está demonstrado na tabela abaixo:




Item	Cód.	Programa	Qtde. de Metas
1	1001	Saúde Para Todos	8
2	2001	Educação, o Futuro em Nossas Mãos	8
3	3001	Valorização e Universalização da Cultura	4
4	3002	Esporte, Lazer e Qualidade de Vida	5
5	4001	Política Municipal da Assistência Social	6
6	4002	Previdência Municipal	2
7	5001	Habitação de Interesse Social	3
8	5002	Zeladoria - Limeira Limpa e Bonita	7
9	5003	Infraestrutura e Serviços Complementares	2
10	6001	Recursos Naturais e Meio Ambiente	6
11	6002	Desenvolvimento Econômico e Sustentável	5
12	7001	Máxima Eficiência por Limeira	11
13	7002	Administração Superior	2
14	7003	Assessoria Jurídica Municipal	1
15	7004	Comunicação Integrada e Transparência	3
16	7005	Gestão Administrativa	9
17	7006	Planejamento e Gestão Orçamentária	4
18	7007	Tecnologia da Informação	3
19	7008	Controle Interno Municipal	3
20	7009	Gestão Fiscal e Tributária	3
21	7010	Planejamento Urbano	3
22	7011	Gestão EMDEL	2
23	8001	Segurança Pública e Prevenção à Violência	5
24	8002	Mobilidade Urbana Sustentável	3
25	9001	Encargos Especiais	1
26	999	Reserva de Contingência	1
Total			110



Na elaboração dos Indicadores e suas respectivas metas também foi considerado o atendimento aos Objetivos de Desenvolvimento Sustentável (ODS) lançados pela ONU em 2015, envolvendo as áreas de Pobreza, Saúde, Educação, Igualdade de Gênero, Saneamento, Meio Ambiente, Trabalho, Desenvolvimento, Desigualdades e Sustentabilidade.

Desta forma, todos os 26 programas integrantes deste Programa de Metas estão diretamente relacionados aos ODS.

Os Programas e seus respectivos itens ODS estão demonstrados nos quadros abaixo:

PROGRAMA	ODS	JUSTIFICATIVA
PROGRAMA: 1001 SAÚDE PARA TODOS		<p>3 - Até 2030, acabar com as mortes evitáveis de recém-nascidos e crianças menores de 05 anos, com todos os países a tentarem reduzir a mortalidade neonatal para pelo menos 12 por 1.000 natos-vivos e a mortalidade de crianças menores de 05 anos para pelo menos 25 por 1.000 natos-vivos.</p> <p>3 - Attingir a cobertura universal da saúde, incluindo a proteção do risco financeiro, o acesso a serviços de saúde essenciais de qualidade e o acesso a medicamentos e vacinas para todos de forma segura, eficaz, de qualidade e a preços acessíveis.</p> <p>3 - Até 2030, acabar com as epidemias de AIDS, tuberculose, malária e doenças tropicais negligenciadas, e combater a hepatite, doenças transmitidas pela água e outras doenças transmissíveis.</p> <p>3 - Até 2030, reduzir em um terço a mortalidade prematura por doenças não transmissíveis via prevenção e tratamento, e promover a saúde mental e o bem estar.</p> <p>3 - Até 2030, reduzir a taxa de mortalidade materna global para menos de 70 mortes por 100.000 natos-vivos.</p>
PROGRAMA: 2001 EDUCAÇÃO, O FUTURO EM NOSSAS MÃOS		<p>4 - Até 2030, garantir que todas as meninas e meninos completem o ensino primário e secundário, que deve ser de acesso livre, equitativo e de qualidade, e que conduza a resultados de aprendizagem relevantes e eficazes.</p> <p>4 - Até 2030, garantir que todos os jovens e uma substancial proporção dos adultos, homens e mulheres, sejam alfabetizados e tenham adquirido o conhecimento básico de matemática.</p> <p>4 - Até 2030, garantir que todas as meninas e meninos tenham acesso a um desenvolvimento de qualidade na primeira fase da infância, bem como cuidados e educação pré-escolar, de modo que estejam preparados para o ensino primário.</p>
PROGRAMA: 3001 VALORIZAÇÃO E UNIVERSALIZAÇÃO DA CULTURA		<p>11 - Fortalecer esforços para proteger e salvaguardar o patrimônio cultural e natural do mundo.</p>
PROGRAMA: 3002 ESPORTE, LAZER E QUALIDADE DE VIDA		<p>3 - Até 2030, reduzir em um terço a mortalidade prematura por doenças não transmissíveis por meio de prevenção e tratamento, e promover a saúde mental e o bem-estar.</p> <p>11 - Até 2030, proporcionar o acesso universal a espaços públicos seguros, inclusivos, acessíveis e verdes, em particular para as mulheres e crianças, pessoas idosas e pessoas com deficiência.</p>
PROGRAMA: 4001 POLÍTICA MUNICIPAL DA ASSISTÊNCIA SOCIAL		<p>1 - Implementar medidas e sistemas de proteção social adequados para todos, incluindo pisos, e até 2030 atingir uma cobertura substancial dos mais pobres e vulneráveis.</p> <p>1 - Até 2030, erradicar a pobreza extrema em todos os lugares, atualmente medida como pessoas que vivem com menos de 1,25 dólares por dia.</p> <p>5 - Reconhecer e valorizar o trabalho de assistência e doméstico não remunerado, por meio da disponibilização de serviços públicos, infraestrutura e políticas de proteção social, bem como a promoção da responsabilidade partilhada dentro do lar e da família, conforme os contextos nacionais.</p> <p>10 - Adotar políticas, especialmente ao nível fiscal, salarial e de proteção social, e alcançar progressivamente uma maior igualdade.</p>
PROGRAMA: 4002 PREVIDÊNCIA MUNICIPAL		<p>10 - Adotar políticas, especialmente fiscal, salarial e políticas de proteção social, e alcançar progressivamente uma maior igualdade.</p>
PROGRAMA: 5001 HABITAÇÃO DE INTERESSE SOCIAL		<p>11 - Garantir o acesso de todos à habitação segura, adequada e a preço acessível, e aos serviços básicos, e melhorar as condições nos bairros de lata.</p>

PROGRAMA	ODS	JUSTIFICATIVA
PROGRAMA: 5002 ZELADORIA - LIMEIRA LIMPA E BONITA		<p>2 - Aumentar o investimento, inclusive por meio do reforço da cooperação internacional, em infraestrutura rural, pesquisa e extensão de serviços agrícolas, desenvolvimento de tecnologia, e os bancos de genes de plantas e animais, de maneira a aumentar a capacidade de produção agrícola nos países em desenvolvimento, em particular nos países de menor desenvolvimento relativo.</p> <p>7 - Até 2030, dobrar a taxa global de melhoria da eficiência energética.</p> <p>11 - Até 2030, reduzir o impacto ambiental negativo per capita nas cidades, inclusive prestando especial atenção à qualidade do ar, gestão de resíduos e outros.</p> <p>12 - Até 2030, reduzir substancialmente a geração de resíduos por meio da prevenção, redução, reciclagem e reutilização.</p> <p>13 - Reforçar a resiliência e a capacidade de adaptação a riscos relacionados ao clima e às catástrofes naturais em todos os países.</p> <p>15 - Até 2020, assegurar a conservação, recuperação e uso sustentável de ecossistemas terrestres e de água doce interiores e seus serviços, em especial, florestas, zonas úmidas, montanhas e terras áridas, em conformidade com as obrigações decorrentes dos acordos internacionais.</p>
PROGRAMA: 5003 INFRAESTRUTURA E SERVIÇOS COMPLEMENTARES		<p>6 - Até 2030, aumentar substancialmente a eficiência do uso da água em todos os setores e assegurar retiradas sustentáveis e o abastecimento de água doce para enfrentar a escassez de água, e reduzir substancialmente o número de pessoas que sofrem com a escassez de água.</p> <p>9 - Desenvolver infraestrutura de qualidade, confiável, sustentável e robusta, incluindo infraestrutura regional e transfronteiriça, para apoiar o desenvolvimento econômico e o bem-estar humano, com foco no acesso equitativo e a preços acessíveis para todos.</p>
PROGRAMA: 6001 RECURSOS NATURAIS E MEIO AMBIENTE		<p>2 - Até 2030, garantir sistemas sustentáveis de produção de alimentos e implementar práticas agrícolas robustas, que aumentem a produtividade e a produção, que ajudem a manter os ecossistemas, que fortaleçam a capacidade de adaptação às mudanças do clima, às condições meteorológicas extremas, secas, inundações e outros desastres, e que melhorem progressivamente a qualidade da terra e do solo.</p> <p>11 - apoiar relações econômicas, sociais e ambientais positivas entre áreas urbanas, periurbanas e rurais, reforçando o planejamento do desenvolvimento.</p> <p>11 - Até 2030, reduzir o impacto ambiental negativo per capita nas cidades, inclusive prestando especial atenção à qualidade do ar, gestão de resíduos e outros.</p> <p>13 - Melhorar a educação, aumentar a conscientização e a capacidade humana e institucional sobre mitigação global do clima, adaptação, redução de impacto, e alerta precoce à mudança do clima.</p> <p>15 - Até 2030, assegurar a conservação dos ecossistemas de montanha, incluindo a sua biodiversidade, para melhorar a sua capacidade de proporcionar benefícios, que são essenciais para o desenvolvimento sustentável.</p> <p>15 - Tomar medidas urgentes e significativas para reduzir a degradação de habitat naturais, estancar a perda de biodiversidade e, até 2020, proteger e evitar a extinção de espécies ameaçadas.</p> <p>15 - Até 2020, integrar os valores dos ecossistemas e da biodiversidade no planejamento nacional e local, nos processos de desenvolvimento, nas estratégias de redução da pobreza e nos sistemas de contabilidade.</p>

PROGRAMA	ODS	JUSTIFICATIVA
PROGRAMA: 6002 DESENVOLVIMENTO ECONÔMICO E SUSTENTÁVEL		<p>8 - Promover políticas orientadas para o desenvolvimento que apoiem as atividades produtivas, criação de emprego decente, empreendedorismo, criatividade e inovação, e incentivar a formalização e o crescimento das micro, pequenas e médias empresas, inclusive através do acesso aos serviços financeiros.</p> <p>8 - Promover políticas orientadas para o desenvolvimento que apoiem as atividades produtivas, criação de emprego decente, empreendedorismo, criatividade e inovação.</p> <p>8 - Até 2030, alcançar o emprego pleno e produtivo, e trabalho decente para todas as mulheres e homens, inclusive para os jovens e as pessoas com deficiência, e remuneração igual para trabalho de igual valor.</p> <p>8 - Até 2030, elaborar e implementar políticas para promover o turismo sustentável, que cria emprego e promove a cultura e os produtos locais.</p>
PROGRAMA: 7001 MÁXIMA EFICIÊNCIA POR LIMEIRA		<p>8 - Promover políticas orientadas para o desenvolvimento que apoiem as atividades produtivas, criação de emprego decente, empreendedorismo, criatividade e inovação.</p> <p>16 - Assegurar o acesso público à informação e proteger as liberdades fundamentais, em conformidade com a legislação nacional e os acordos internacionais.</p> <p>16 - Garantir a tomada de decisão responsável, inclusiva, participativa e representativa em todos os níveis.</p> <p>16 - Desenvolver instituições eficazes, responsáveis e transparentes, a todos os níveis.</p>
PROGRAMA: 7002 ADMINISTRAÇÃO SUPERIOR		<p>16 - Garantir a tomada de decisão responsável, inclusiva, participativa e representativa em todos os níveis. Desenvolver instituições eficazes, responsáveis e transparentes, a todos os níveis.</p>
PROGRAMA: 7003 ASSESSORIA JURÍDICA MUNICIPAL		<p>16 - Desenvolver instituições eficazes, responsáveis e transparentes, a todos os níveis.</p>
PROGRAMA: 7004 COMUNICAÇÃO INTEGRADA E TRANSPARÊNCIA		<p>16 - Desenvolver instituições eficazes, responsáveis e transparentes, a todos os níveis.</p>
PROGRAMA: 7005 GESTÃO ADMINISTRATIVA		<p>8 - Promover políticas orientadas para o desenvolvimento que apoiem as atividades produtivas, criação de emprego decente, empreendedorismo, criatividade e inovação.</p> <p>12 - Promover práticas de compras públicas sustentáveis, de acordo com as políticas e prioridades nacionais.</p> <p>16 - Desenvolver instituições eficazes, responsáveis e transparentes, a todos os níveis.</p>
PROGRAMA: 7006 PLANEJAMENTO E GESTÃO ORÇAMENTÁRIA		<p>3 - Aumentar substancialmente o financiamento da saúde e o recrutamento, desenvolvimento, treinamento e retenção do pessoal de saúde nos países em desenvolvimento, especialmente nos países de menor desenvolvimento relativo e nos pequenos Estados insulares em desenvolvimento.</p> <p>4 - Até 2030, garantir que todos os meninos e meninas tenham acesso a um desenvolvimento de qualidade na primeira infância, cuidados e educação pré-escolar, de modo que estejam prontos para o ensino primário.</p> <p>9 - Desenvolver infraestrutura de qualidade, confiável, sustentável e robusta, incluindo infraestrutura regional e transfronteiriça, para apoiar o desenvolvimento econômico e o bem-estar humano, com foco no acesso equitativo e a preços acessíveis para todos.</p> <p>16 - Desenvolver instituições eficazes, responsáveis e transparentes, a todos os níveis.</p>

PROGRAMA	ODS	JUSTIFICATIVA
PROGRAMA: 7007 TECNOLOGIA DA INFORMAÇÃO		16 - Desenvolver instituições eficazes, responsáveis e transparentes, a todos os níveis.
PROGRAMA: 7008 CONTROLE INTERNO MUNICIPAL		16 - Desenvolver instituições eficazes, responsáveis e transparentes, a todos os níveis.
PROGRAMA: 7009 GESTÃO FISCAL E TRIBUTÁRIA		10 - Adotar políticas, especialmente fiscal, salarial e políticas de proteção social, e alcançar progressivamente uma maior igualdade.
PROGRAMA: 7010 PLANEJAMENTO URBANO		11 - Até 2030, garantir o acesso de todos a habitação segura, adequada e a preço acessível, e aos serviços básicos e urbanizar as favelas. 11 - Até 2030, aumentar a urbanização inclusiva e sustentável, e a capacidade para o planejamento e a gestão participativa, integrada e sustentável dos assentamentos humanos, em todos os países.
PROGRAMA: 7011 GESTÃO EMDL		8 - Até 2030, elaborar e implementar políticas para promover o turismo sustentável, que cria emprego e promove a cultura e os produtos locais. 8 - Promover políticas orientadas para o desenvolvimento que apoiem as atividades produtivas, criação de emprego decente, empreendedorismo, criatividade e inovação.
PROGRAMA: 8001 SEGURANÇA PÚBLICA E PREVENÇÃO À VIOLÊNCIA	 	5 - Eliminar todas as formas de violência contra as mulheres e meninas nas esferas públicas e privadas, incluindo o tráfico e exploração sexual e de outros tipos. 16 - Reduzir significativamente todas as formas de violência e as taxas de mortalidade com ela relacionadas, em todos os lugares.
PROGRAMA: 8002 MOBILIDADE URBANA SUSTENTÁVEL	 	3 - Até 2020, reduzir para metade, a nível global, o número de mortos e feridos devido a acidentes rodoviários. 16 - Reduzir significativamente todas as formas de violência e as taxas de mortalidade relacionadas, em todos os lugares.
PROGRAMA: 9001 ENCARGOS ESPECIAIS		16 - Desenvolver instituições eficazes, responsáveis e transparentes, a todos os níveis.
PROGRAMA: 9999 RESERVA DE CONTINGÊNCIA		16 - Desenvolver instituições eficazes, responsáveis e transparentes, a todos os níveis.

Cabe destacar também a inclusão de indicadores relacionados aos Índices de Efetividade na Gestão Municipal, implementados pelo Tribunal de Contas do Estado de São Paulo, envolvendo as áreas de Planejamento, Meio Ambiente, Tecnologia de Informação e Indicador Global (IEGM).

6- Considerações Finais

O Programa de Metas 2022 / 2025, consolida propósitos e desafios que precisam ser comunicados e incorporados às agendas das unidades responsáveis para que produzam os resultados esperados. Nesse contexto a estratégia necessita ser acompanhada passo a passo e constantemente reavaliada, pois trata-se de um instrumento dinâmico que sofre influências internas e externas da organização.

Vale ressaltar, ademais, que a tarefa de realização plena do Programa cabe a cada Secretaria e seus servidores em suas respectivas áreas de atuações, pelo somatório das contribuições individuais, coletivas e com as demais instituições e sociedade organizada, juntos por mais transformação.



Eixo 1: Desenvolvimento

Institucional

Cidade global, com governo aberto e transparente, que dialoga com seus cidadãos.



PROGRAMA 7001 MÁXIMA EFICIÊNCIA POR LIMEIRA

Legislar sobre matérias de competência do Município, apreciar proposições em geral, apurar fatos determinados, exercer sua atribuição de fiscalização e controle dos atos do Poder Executivo e desempenhar as demais prerrogativas constitucionais, legais e regimentais deste Poder, visando ainda, uma gestão voltada ao desenvolvimento sustentável.

INDICADORES	UNIDADE	RECENTE	2022	2023	2024	2025	FINAL
AÇÕES EDUCATIVAS E CULTURAIS OFERECIDAS	UNIDADES	24	25	30	30	30	115
AUDIÊNCIAS PÚBLICAS REALIZADAS	UNIDADES	13	12	12	12	12	48
GASTO PER CAPITA DO LEGISLATIVO	REAIS / HABITANTE	70,00	75,00	82,00	90,00	98,00	98,00
ÍNDICE DE PERCEPÇÃO DE TRANSPARÊNCIA MUNICIPAL (IPT-M) - LEGISLATIVO	NOTA	84,40	86,08	87,80	89,55	91,34	91,34
PROPOSITURAS APROVADAS	UNIDADES	175	260	270	280	285	1.095
QUANTIDADE DE ACESSOS AO SÍTIO DA CÂMARA	UNIDADES	6.659	9.176	11.693	14.210	16.727	51.806
QUANTIDADE DE ACESSOS ÀS MÍDIAS SOCIAIS DA CÂMARA	UNIDADES	738.168	860.554	982.940	1.105.326	1.227.712	4.176.532
QUANTIDADE DE HORAS DE SESSÕES TRANSMITIDAS AO VIVO	UNIDADES	400	400	400	400	400	1.600
QUANTIDADE DE REUNIÕES DE COMISSÕES PERMANENTES	UNIDADES	270	280	285	290	295	1.150
QUANTIDADE DE VISITANTES À CÂMARA	UNIDADES	5.458	9.824	17.683	24.010	27.608	79.125
SERVIDORES CAPACITADOS	UNIDADES	50	50	60	60	70	240
VALOR DO PROGRAMA (Em milhares de reais)			30.646	32.339	35.432	36.723	135.140



PROGRAMA 7001 MÁXIMA EFICIÊNCIA POR LIMEIRA

AÇÕES DE GOVERNO:

01.01.00 Gestão Administrativa - Camara Municipal

1010 AMPLIAÇÃO E MODERNIZAÇÃO DA INFRAESTRUTURA DO LEGISLATIVO
 2010 PESSOAL E ENCARGOS
 2020 ADMINISTRAÇÃO E MANUTENÇÃO DA UNIDADE
 2200 PUBLICIDADE INSTITUCIONAL E UTILIDADE PÚBLICA
 2210 ESTRUTURAÇÃO E MANUTENÇÃO DA PROCURADORIA ESPECIAL DA MULHER

01.02.00 Atividades Legislativas

2010 PESSOAL E ENCARGOS
 2020 ADMINISTRAÇÃO E MANUTENÇÃO DA UNIDADE
 2220 FUNCIONAMENTO DA ESCOLA LEGISLATIVA
 2230 TRANSMISSÃO EM CADEIA DE RÁDIO E TV DAS SESSÕES
 E ATIVIDADES CAMARÁRIAS E EDUCAÇÃO E CIDADANIA



PROGRAMA 7002 ADMINISTRAÇÃO SUPERIOR

Executar relações político-administrativas com os municípios, órgãos e associações, objetivando uma administração participativa e voltada para o interesse público.

INDICADORES	UNIDADE	RECENTE	2022	2023	2024	2025	FINAL
ENCONTROS COM PARTICIPAÇÃO POPULAR	UNIDADES	2	12	12	12	12	48
ÍNDICE DE PERCEPÇÃO DE TRANSPARÊNCIA MUNICIPAL (IPT-M)	NOTA	88,90	93,00	94,00	95,00	95,50	95,50
VALOR DO PROGRAMA (Em milhares de reais)			3.134	3.322	3.521	3.767	13.744

AÇÕES DE GOVERNO:

02.01.00 Gabinete e Dependências

2010 PESSOAL E ENCARGOS

2019 ESTAGIÁRIOS E APRENDIZES

2020 ADMINISTRAÇÃO E MANUTENÇÃO DA UNIDADE

2030 DESPESAS SOB REGIME DE ADIANTAMENTO



PROGRAMA 7003 ASSESSORIA JURÍDICA MUNICIPAL

Zelar e atuar judicial e administrativamente em defesa dos direitos e interesses do município, desenvolvendo atividades de consultoria e assessoramento jurídico ao executivo municipal, viabilizando a execução das políticas públicas em conformidade com a Constituição e com a lei.

INDICADORES	UNIDADE	RECENTE	2022	2023	2024	2025	FINAL
PROCESSOS ADMINISTRATIVOS ANALISADOS	UNIDADES	16.361	16.700	16.800	17.300	17.300	68.100
VALOR DO PROGRAMA (Em milhares de reais)			8.231	8.690	9.174	9.764	35.859

AÇÕES DE GOVERNO:

03.01.00 Assuntos Jurídicos e Dependências
 2010 PESSOAL E ENCARGOS
 2019 ESTAGIÁRIOS E APRENDIZES
 2020 ADMINISTRAÇÃO E MANUTENÇÃO DA UNIDADE
 2030 DESPESAS SOB REGIME DE ADIANTAMENTO



PROGRAMA 7004 COMUNICAÇÃO INTEGRADA E TRANSPARÊNCIA

Promover políticas de comunicação interna e externa de forma participativa, solidária, transparente e democrática.

INDICADORES	UNIDADE	RECENTE	2022	2023	2024	2025	FINAL
ATENDIMENTOS NA OUVIDORIA RESOLVIDOS	PERCENTUAL	68,8%	68,8%	68,8%	68,8%	68,8%	68,8%
ATENDIMENTOS NO 156 CONCLUSOS PARA PROVIDÊNCIAS	PERCENTUAL	86,8%	86,8%	86,8%	86,8%	86,8%	86,8%
BRIEFINGS ATENDIDOS	UNIDADES	600	480	500	500	500	1.980
VALOR DO PROGRAMA (Em milhares de reais)			7.167	7.597	8.053	8.617	31.434

AÇÕES DE GOVERNO:

04.01.00 Comunicação Social e Dependências

2010 PESSOAL E ENCARGOS

2019 ESTAGIÁRIOS E APRENDIZES

2020 ADMINISTRAÇÃO E MANUTENÇÃO DA UNIDADE

2030 DESPESAS SOB REGIME DE ADIANTAMENTO

2040 SERVIÇOS COM PUBLICIDADE E PROPAGANDA

2050 SERVIÇOS COM PUBLICIDADE LEGAL

04.02.00 Ouvidoria

2010 PESSOAL E ENCARGOS

2019 ESTAGIÁRIOS E APRENDIZES

2020 ADMINISTRAÇÃO E MANUTENÇÃO DA UNIDADE

2030 DESPESAS SOB REGIME DE ADIANTAMENTO



PROGRAMA 7007 TECNOLOGIA DA INFORMAÇÃO

Elaborar, coordenar e monitorar os serviços e ferramentas de informática da Prefeitura Municipal através do desenvolvimento e aperfeiçoamento dos sistemas de Tecnologia da Informação.

INDICADORES	UNIDADE	RECENTE	2018	2019	2020	2021	FINAL
CHAMADOS RESOLVIDOS EM ATÉ 01 DIA	PERCENTUAL	70,0%	71,0%	72,0%	73,0%	74,0%	74,0%
CLASSIFICAÇÃO I-EGM GOV TI	NOTA	75	90	90	90	90	90
MIGRAÇÃO PARA PROCESSO DIGITAL	PERCENTUAL	0,0%	10,0%	10,0%	10,0%	10,0%	40,0%
VALOR DO PROGRAMA (Em milhares de reais)			1.839	1.950	2.065	2.211	8.065

AÇÕES DE GOVERNO:

06.02.00 Gestão em Tecnologia da Informação

2010 PESSOAL E ENCARGOS

2019 ESTAGIÁRIOS E APRENDIZES

2030 DESPESAS SOB REGIME DE ADIANTAMENTO

2260 MANUTENÇÃO E DESENVOLVIMENTO DE SOLUÇÕES TECNOLÓGICAS



PROGRAMA 7008 CONTROLE INTERNO MUNICIPAL

Executar a fiscalização e o cumprimento das normas de finanças públicas voltadas para a responsabilidade na gestão fiscal, executando e coordenando procedimentos de Controle Interno e Auditoria.

INDICADORES	UNIDADE	RECENTE	2022	2023	2024	2025	FINAL
CLASSIFICAÇÃO I-EGM GLOBAL	NOTA	75	75	75	75	75	75
PROCESSOS AUDITADOS	MILHÕES DE REAIS	120	105	115	125	135	480
RELATÓRIOS DE CONTROLE INTERNO ELABORADOS	UNIDADES	15	15	15	15	15	60
VALOR DO PROGRAMA (Em milhares de reais)			953	1.011	1.070	1.146	4.180

AÇÕES DE GOVERNO:

06.03.00 Gestão e Controladoria
 2010 PESSOAL E ENCARGOS
 2019 ESTAGIÁRIOS E APRENDIZES
 2030 DESPESAS SOB REGIME DE ADIANTAMENTO
 2270 CONTROLE INTERNO E AUDITORIA



Eixo 2: Desenvolvimento Econômico e Gestão

Cidade Inteligente, eficiente e que gera oportunidades.



PROGRAMA 6002 DESENVOLVIMENTO ECONÔMICO E SUSTENTÁVEL

Estimular atividades industriais, comerciais, turísticas e de serviços para o desenvolvimento econômico, turístico e tecnológico do município.

INDICADORES	UNIDADE	RECENTE	2022	2023	2024	2025	FINAL
ESTOQUE DE EMPREGOS FORMAIS	UNIDADES	81.000	82.620	84.272	85.957	87.677	87.677
EVENTOS E/OU FEIRAS REALIZADOS OU APOIADOS	UNIDADES	16	14	16	16	16	62
FATURAMENTO DO SEGMENTO DE TI E COMUNICAÇÃO	MILHÕES DE REAIS	80,00	88,00	96,00	105,00	115,00	404,00
MPE'S (MICRO E PEQUENAS EMPRESAS) EXISTENTES	UNIDADES	37.275	39.138	41.094	43.148	45.305	45.305
PARTICIPANTES EM FORMAÇÕES E CAPACITAÇÕES	UNIDADES	3.000	3.500	4.000	4.500	5.000	17.000
VALOR DO PROGRAMA (Em milhares de reais)			5.047	5.324	5.627	6.003	22.001

AÇÕES DE GOVERNO:

16.01.00 Desenvolvimento, Turismo, Inovação e Dependências
 1140 AMPLIAÇÃO E MODERNIZAÇÃO DE DISTRITOS INDUSTRIAIS
 2010 PESSOAL E ENCARGOS
 2019 ESTAGIÁRIOS E APRENDIZES
 2020 ADMINISTRAÇÃO E MANUTENÇÃO DA UNIDADE
 2030 DESPESAS SOB REGIME DE ADIANTAMENTO

2730 APOIO AO DESENVOLVIMENTO LOCAL

16.02.00 Fundo Municipal de Turismo

2750 FUNDO MUNICIPAL DE TURISMO

16.03.00 Fundo Municipal de Desenvolvimento de Limeira - FMDL

2752 FUNDO MUNICIPAL DE DESENVOLVIMENTO DE LIMEIRA (FMDL)



PROGRAMA 7005 GESTÃO ADMINISTRATIVA

Promover e supervisionar políticas e diretrizes administrativas no âmbito da Administração Geral da Prefeitura, nos segmentos de gestão de pessoas, com ênfase na valorização do servidor; promover os serviços de inspeção de saúde dos servidores municipais para fins de admissão, licenças e outros fins, bem como a divulgação de técnicas e métodos de segurança e medicina do trabalho; realizar a gestão de suprimentos, contratos, convênios e serviços; gerir a proteção e conservação dos bens móveis e imóveis e administrar e gerenciar os serviços de Protocolo e Arquivo Geral.

INDICADORES	UNIDADE	RECENTE	2022	2023	2024	2025	FINAL
DOCUMENTOS AVALIADOS E DESTINADOS À ELIMINAÇÃO	TONELADAS	10,0	12,0	14,0	16,0	18,0	60,0
EVENTOS DE VALORIZAÇÃO DO SERVIDOR	UNIDADES	2	2	3	3	3	11
INSTRUÇÃO EM SEGURANÇA DO TRABALHO	UNIDADES	1.100	1.150	1.200	1.250	1.300	4.900
PROCESSOS LICITATÓRIOS FINALIZADOS	UNIDADES	470	494	545	601	604	2.244
REDUÇÃO DO ABSENTEÍSMO POR FALTAS INJUSTIFICADAS	PERCENTUAL	0,21%	0,19%	0,17%	0,16%	0,15%	0,15%
SECRETARIAS ABRANGIDAS PELA GINÁSTICA LABORAL	PERCENTUAL	82,0%	95,0%	100,0%	100,0%	100,0%	100,0%
SERVIDORES ADMITIDOS CAPACITADOS NA INTEGRAÇÃO	PERCENTUAL	0,0%	90,0%	100,0%	100,0%	100,0%	100,0%
SERVIDORES CAPACITADOS EM ATENDIMENTO AO PÚBLICO	PERCENTUAL	0,0%	17,0%	23,0%	28,0%	32,0%	100,0%
SERVIDORES ATENDIDOS NO PROGRAMA DE QUALIDADE DE VIDA	UNIDADES	425	450	500	550	600	2.100
VALOR DO PROGRAMA (Em milhares de reais)			75.079	79.673	84.455	90.366	329.573

AÇÕES DE GOVERNO:

05.01.00 Administração e Dependências

2010 PESSOAL E ENCARGOS

2019 ESTAGIÁRIOS E APRENDIZES

2020 ADMINISTRAÇÃO E MANUTENÇÃO DA UNIDADE

2030 DESPESAS SOB REGIME DE ADIANTAMENTO

2050 SERVIÇOS COM PUBLICIDADE LEGAL

2070 APOIO AO SERVIDOR

2080 ENERGIA ELÉTRICA, ÁGUA, TELEFONE

2240 ALMOXARIFADO CENTRAL

2250 APOIO A ÓRGÃOS EXTERNOS



PROGRAMA 7006 PLANEJAMENTO E GESTÃO ORÇAMENTÁRIA

Elaborar, coordenar e monitorar a gestão e o planejamento estratégico e orçamentário do município, assessorando a Administração Municipal nas tomadas de decisões.

INDICADORES	UNIDADE	RECENTE	2022	2023	2024	2025	FINAL
CAPTAÇÃO DE RECURSOS	PERCENTUAL	5,71	4,10	1,20	1,20	1,20	1,20
CLASSIFICAÇÃO I-EGM PLAN	NOTA	50	50	60	60	60	60
GASTOS PER CAPITA EM EDUCAÇÃO	REAIS / HABITANTE	807,30	835,60	864,80	895,10	926,40	926,40
GASTOS PER CAPITA EM SAÚDE	REAIS / HABITANTE	780,80	808,10	836,40	865,70	896,00	896,00
VALOR DO PROGRAMA (Em milhares de reais)			2.328	2.467	2.616	2.798	10.209

AÇÕES DE GOVERNO:

06.01.00 Gestão Estratégica e Dependências

2010 PESSOAL E ENCARGOS

2019 ESTAGIÁRIOS E APRENDIZES

2020 ADMINISTRAÇÃO E MANUTENÇÃO DA UNIDADE

2030 DESPESAS SOB REGIME DE ADIANTAMENTO



PROGRAMA 7009 GESTÃO FISCAL E TRIBUTÁRIA

Executar as políticas fiscais e financeiras do município, visando o equilíbrio das contas públicas e o gasto eficiente.

INDICADORES	UNIDADE	RECENTE	2022	2023	2024	2025	FINAL
CRESCIMENTO DA ARRECAÇÃO DA DÍVIDA ATIVA	PERCENTUAL	4,0%	10,0%	10,0%	10,0%	10,0%	10,0%
INADIMPLÊNCIA DO IPTU	PERCENTUAL	22,0%	16,0%	20,0%	20,0%	20,0%	20,0%
ÍNDICE DE LIQUIDEZ	ÍNDICE	0,00	1,00	1,00	1,00	1,00	1,00
VALOR DO PROGRAMA (Em milhares de reais)			19.421	20.586	21.817	23.341	85.165

AÇÕES DE GOVERNO:

07.01.00 Fazenda e Dependências

2010 PESSOAL E ENCARGOS

2019 ESTAGIÁRIOS E APRENDIZES

2020 ADMINISTRAÇÃO E MANUTENÇÃO DA UNIDADE

2030 DESPESAS SOB REGIME DE ADIANTAMENTO



PROGRAMA 7011 GESTÃO EMDEL

Gerenciar as atividades da EMDEL até o término do seu processo de Liquidação.

INDICADORES	UNIDADE	RECENTE	2022	2023	2024	2025	FINAL
ÍNDICE DE OCUPAÇÃO DO CEMITÉRIO	PERCENTUAL	95,0%	95,0%	94,0%	93,0%	92,0%	92,0%
SAÍDAS DE VIAGENS DE ÔNIBUS	UNIDADES	99.038	96.000	96.600	97.200	97.800	387.600
VALOR DO PROGRAMA (Em milhares de reais)			10.792	11.022	11.243	11.479	44.536

AÇÕES DE GOVERNO:

60.01.00 Gestão Administrativa - EMDEL

2010 PESSOAL E ENCARGOS

2020 ADMINISTRAÇÃO E MANUTENÇÃO DA UNIDADE

2030 DESPESAS SOB REGIME DE ADIANTAMENTO

2940 CEMITÉRIO PARQUE

2950 ESTAÇÃO RODOVIÁRIA

60.02.00 Fundo de Liquidação EMDEL - FUMDEL

0010 REQUISITÓRIOS



PROGRAMA 9001 ENCARGOS ESPECIAIS

Gerenciar os encargos derivados de dívidas, acordos, sentenças judiciais e contribuições ao PASEP.

INDICADORES	UNIDADE	RECENTE	2022	2023	2024	2025	FINAL
ENCARGOS ESPECIAIS LIQUIDADOS	PERCENTUAL	100,0%	100,0%	100,0%	100,0%	100,0%	100,0%
VALOR DO PROGRAMA (Em milhares de reais)			118.812	119.628	110.476	98.995	447.911

AÇÕES DE GOVERNO:

07.01.00 Fazenda e Dependências	0040 DÍVIDA PÚBLICA
0010 REQUISITÓRIOS	0040 DÍVIDA PÚBLICA - EDUCAÇÃO
0020 REQUISITÓRIOS DE PEQUENO VALOR	0040 DÍVIDA PÚBLICA - SAÚDE
0030 ACORDOS ADMINISTRATIVOS E JUDICIAIS	0050 PASEP



PROGRAMA 9999 RESERVA DE CONTINGÊNCIA

Assegurar Recursos para atendimento de Passivos Contingentes e outros Riscos e Eventos Fiscais imprevistos em atendimento ao artigo 5º, III da Lei de Responsabilidade Fiscal.

INDICADORES	UNIDADE	RECENTE	2022	2023	2024	2025	FINAL
RESERVA MANTIDA	MESES	12	12	12	12	12	48
VALOR DO PROGRAMA (Em milhares de reais)			76.468	68.238	69.598	58.335	272.639

AÇÕES DE GOVERNO:

9999 RESERVA DE CONTINGÊNCIA

9999 RESERVA DE CONTINGÊNCIA - ADMINISTRAÇÃO IPML

9999 RESERVA DE CONTINGÊNCIA - BENEFÍCIOS IPML



Eixo 3: Desenvolvimento Social

Cidade saudável, segura e inclusiva.



PROGRAMA 1001 SAÚDE PARA TODOS

Possibilitar à população o acesso universal, integral e igualitário, de modo contínuo, aos serviços de saúde de qualidade e resolutivos com o princípio da equidade.

INDICADORES	UNIDADE	RECENTE	2022	2023	2024	2025	FINAL
COBERTURA DE CONSULTAS PRÉ-NATAL	PERCENTUAL	75%	75%	75%	75%	75%	75%
COBERTURA VACINAL DA TRÍPLICE VIRAL NO PRIMEIRO ANO	PERCENTUAL	83%	95%	95%	95%	95%	95%
COBERTURA VACINAL DE IDOSOS CONTRA A INFLUENZA	PERCENTUAL	0%	90%	90%	90%	90%	90%
CONSULTAS MÉDICAS SUS	UNIDADES / HAB	1,19	1,20	1,25	1,30	1,35	1,35
ÓBITOS POR DOENÇAS CRÔNICAS NÃO TRANSMISSÍVEIS ENTRE 30 E 69 ANOS	ÓBITOS / 100.000	325,1	320,0	316,0	313,0	310,0	310,0
TAXA DE MORTALIDADE INFANTIL	ÓBITOS / 1.000	13,12	12,60	12,10	11,55	11,00	11,00
TAXA DE MORTALIDADE MATERNA	ÓBITOS / 100.000	82,00	94,00	94,00	94,00	94,00	94,00
VISTORIAS EM IMÓVEIS PARA CONTROLE DA DENGUE	UNIDADES	356.178	360.000	365.000	370.000	375.000	1.470.000
VALOR DO PROGRAMA (Em milhares de reais)			257.699	278.589	295.087	314.484	1.145.859



PROGRAMA 1001 SAÚDE PARA TODOS

AÇÕES DE GOVERNO:

14.01.00 Gestão Administrativa da Saúde

2010 PESSOAL E ENCARGOS
 2019 ESTAGIÁRIOS E APRENDIZES
 2020 ADMINISTRAÇÃO E MANUTENÇÃO DA UNIDADE
 2030 DESPESAS SOB REGIME DE ADIANTAMENTO
 2060 COLETA E GESTÃO DE RESÍDUOS SÓLIDOS
 2070 APOIO AO SERVIDOR
 2080 ENERGIA ELÉTRICA / ÁGUA / TELEFONE
 2100 MANUTENÇÃO E MODERNIZAÇÃO DA FROTA INTERNA

14.02.00 Atenção Primária à Saúde

1090 AMPLIAÇÃO E MODERNIZAÇÃO DE INFRAESTRUTURA DE SAÚDE
 2010 PESSOAL E ENCARGOS
 2520 FUNCIONAMENTO DE UNIDADES DE ATENÇÃO PRIMÁRIA
 2522 AÇÕES ESTRATÉGICAS DE ATENÇÃO PRIMÁRIA
 2524 ALIMENTAÇÃO ESPECIAL E NUTRIÇÃO
 2526 LABORATÓRIO MUNICIPAL
 2600 CONTRATUALIZAÇÃO DOS HOSPITAIS

14.03.00 Atenção Especializada em Saúde

1090 AMPLIAÇÃO E MODERNIZAÇÃO DE INFRAESTRUTURA DE SAÚDE
 2010 PESSOAL E ENCARGOS
 2530 FUNCIONAMENTO DE UNIDADES DE ATENÇÃO ESPECIALIZADA EM SAÚDE

2532 AMBULATÓRIOS DE ESPECIALIDADES

2534 REDE DE ATENÇÃO PSICOSSOCIAL
 2540 ATENDIMENTO A DEMANDAS JUDICIAIS
 2550 PROCEDIMENTOS E EXAMES DE MÉDIA E ALTA COMPLEXIDADE
 2600 CONTRATUALIZAÇÃO DOS HOSPITAIS

14.04.00 Atendimento de Urgência e Emergência

1090 AMPLIAÇÃO E MODERNIZAÇÃO DE INFRAESTRUTURA DE SAÚDE
 2010 PESSOAL E ENCARGOS
 2560 SERVIÇO MÓVEL DE URGÊNCIA - PRÉ HOSPITALAR
 2570 FUNCIONAMENTO DE PRONTO ATENDIMENTO
 2590 FUNCIONAMENTO DA UPA

14.05.00 Assistência Farmacêutica

2540 ATENDIMENTO A DEMANDAS JUDICIAIS
 2640 MEDICAMENTOS E INSUMOS

14.06.00 Vigilância em Saúde

1090 AMPLIAÇÃO E MODERNIZAÇÃO DE INFRAESTRUTURA DE SAÚDE
 2010 PESSOAL E ENCARGOS (304 - SANITÁRIA e PST)
 2010 PESSOAL E ENCARGOS (305 - EPIDEMIOLÓGICA, ZOOSE e SEMIL)
 2040 SERVIÇOS COM PUBLICIDADE E PROPAGANDA
 2610 VIGILÂNCIA SANITÁRIA
 2620 VIGILÂNCIA EPIDEMIOLÓGICA E AMBIENTAL



PROGRAMA 3002 ESPORTE, LAZER E QUALIDADE DE VIDA

Desenvolver, estimular e fomentar a prática esportiva, recreativa e o lazer, por meio de projetos e atividades que proporcionem inclusão social e qualidade de vida.

INDICADORES	UNIDADE	RECENTE	2022	2023	2024	2025	FINAL
INSTALAÇÕES ESPORTIVAS	UNIDADES	214	216	218	220	222	222
MODALIDADES ESPORTIVAS FOMENTADAS	UNIDADES	31	31	31	31	31	31
PESSOAS COM DEFICIÊNCIA ATENDIDAS	UNIDADES	135	135	137	139	141	552
PROJETOS ESPORTIVOS	UNIDADES	20	20	20	20	20	20
PROJETOS ESPORTIVOS PARA PESSOAS COM DEFICIÊNCIA	UNIDADES	7	7	7	7	7	7
VALOR DO PROGRAMA (Em milhares de reais)			9.869	11.309	11.985	12.826	45.989

AÇÕES DE GOVERNO:

18.01.00 Esportes e Dependências

1160 AMPLIAÇÃO E MODERNIZAÇÃO DA INFRAESTRUTURA DE ESPORTES E LAZER
 2010 PESSOAL E ENCARGOS
 2019 ESTAGIÁRIOS E APRENDIZES
 2020 ADMINISTRAÇÃO E MANUTENÇÃO DA UNIDADE

2030 DESPESAS SOB REGIME DE ADIANTAMENTO
 2800 INCLUSÃO SOCIAL PELO ESPORTE E LAZER
 2810 APOIO E PROMOÇÃO A EVENTOS ESPORTIVOS



PROGRAMA 4001 POLÍTICA MUNICIPAL DA ASSISTÊNCIA SOCIAL

Propor, promover e desenvolver a política de assistência social do município por meio de ações que visam a melhoria das condições de vida da população, o combate à exclusão e à pobreza e a proteção de indivíduos e famílias em situação de vulnerabilidade e risco social.

INDICADORES	UNIDADE	RECENTE	2022	2023	2024	2025	FINAL
CRIANÇAS E ADOLESCENTES NOS SERVIÇOS DE PROTEÇÃO SOCIAL	PERCENTUAL	18,7%	19,7%	20,6%	21,7%	22,8%	22,8%
FAMÍLIAS NOS SERVIÇOS DE PROTEÇÃO SOCIAL	PERCENTUAL	21,3%	22,0%	23,5%	24,0%	25,0%	25,0%
IDOSOS NOS SERVIÇOS DE PROTEÇÃO SOCIAL	PERCENTUAL	6,9%	7,3%	7,6%	8,0%	8,5%	8,5%
JOVENS E ADULTOS NOS SERVIÇOS DE PROTEÇÃO SOCIAL	PERCENTUAL	3,8%	3,9%	4,1%	4,4%	4,6%	4,6%
PESSOAS CERTIFICADAS EM CURSOS	UNIDADES	0	1.000	1.500	1.800	2.000	6.300
PESSOAS COM DEFICIÊNCIA NOS SERVIÇOS DE PROTEÇÃO SOCIAL	PERCENTUAL	5,0%	5,2%	5,5%	5,8%	6,0%	6,0%
VALOR DO PROGRAMA (Em milhares de reais)			51.073	52.798	55.121	58.319	217.311

AÇÕES DE GOVERNO:

30.01.00 Gestão Administrativa - CEPROSOM	30.03.00 Proteção Social Especial - FMAS	2830 CRIANÇAS E ADOLESCENTES SOB PROT. SOCIAL
2010 PESSOAL E ENCARGOS	2820 FAMÍLIAS SOB PROTEÇÃO SOCIAL	2840 IDOSOS SOB PROTEÇÃO SOCIAL
2019 ESTAGIÁRIOS E APRENDIZES	2830 CRIANÇAS E ADOLESCENTES SOB PROTEÇÃO SOCIAL	2884 PROJETO RECICLAR SOCIAL
2020 ADMINISTRAÇÃO E MANUTENÇÃO DA UNIDADE	2840 IDOSOS SOB PROTEÇÃO SOCIAL	2886 SEGURANÇA ALIMENTAR - RESTAURANTE POPULAR
2030 DESPESAS SOB REGIME DE ADIANTAMENTO	2850 PESSOAS COM DEFICIÊNCIA SOB PROTEÇÃO SOCIAL	2888 CURSOS PROFISSIONALIZANTES
2032 IGD - ÍNDICE DE GESTÃO DESCENTRALIZADA	2860 MULHER VÍTIMA DE VIOLÊNCIA SOB PROTEÇÃO SOCIAL	30.06.00 Fundo Mun. dos Direitos da Criança e Adolescente
2050 SERVIÇOS COM PUBLICIDADE LEGAL	2870 POPULAÇÃO DE RUA SOB PROTEÇÃO SOCIAL	2890 FUNDO MUNICIPAL DOS DIREITOS DA CRIANÇA E ADOLESCENTE
30.02.00 Proteção Social Básica - FMAS	2880 APOIO ÀS ENTIDADES	30.07.00 Fundo Social de Solidariedade
2820 FAMÍLIAS SOB PROTEÇÃO SOCIAL	2882 RESIDÊNCIA INCLUSIVA	2900 FUNDO SOCIAL DE SOLIDARIEDADE
2830 CRIANÇAS E ADOLESCENTES SOB PROTEÇÃO SOCIAL	30.04.00 Benefícios Eventuais	30.08.00 Fundo Municipal dos Direitos do Idoso
2840 IDOSOS SOB PROTEÇÃO SOCIAL	2820 FAMÍLIAS SOB PROTEÇÃO SOCIAL	2910 FUNDO MUNICIPAL DOS DIREITOS DO IDOSO
2850 PESSOAS COM DEFICIÊNCIA SOB PROTEÇÃO SOCIAL	30.05.00 Programas Assistenciais	
2880 APOIO ÀS ENTIDADES	2820 FAMÍLIAS SOB PROTEÇÃO SOCIAL	



PROGRAMA 4002 PREVIDÊNCIA MUNICIPAL

Gestão e controle do recolhimento das contribuições previdenciárias destinadas a garantir sustentabilidade ao pagamento dos benefícios previdenciários presentes e futuros.

INDICADORES	UNIDADE	RECENTE	2022	2023	2024	2025	FINAL
CONCESSÃO DE BENEFÍCIOS	PERCENTUAL	0,0%	5,0%	5,0%	5,0%	5,0%	20,0%
RENDIMENTO DOS INVESTIMENTOS (IPCA + Taxa SPREV)	PERCENTUAL	100,0%	100,0%	100,0%	100,0%	100,0%	100,0%
VALOR DO PROGRAMA (Em milhares de reais)			140.180	140.262	144.903	152.165	577.510

AÇÕES DE GOVERNO:

50.01.00 Gestão Administrativa - IPML

1170 IMPLANTAÇÃO DA SEDE DO IPML

2010 PESSOAL E ENCARGOS

2020 ADMINISTRAÇÃO E MANUTENÇÃO DA UNIDADE

2920 PAGAMENTO DE INATIVOS E PENSIONISTAS
(PLANO FINANCEIRO)

2930 PAGAMENTO DE INATIVOS E PENSIONISTAS
(PLANO PREVIDENCIÁRIO)



PROGRAMA 5001 HABITAÇÃO DE INTERESSE SOCIAL

Executar política habitacional que permita incentivar e promover a produção de novas unidades habitacionais, impulsionando o segmento da construção civil no Município, bem como melhorar as condições de acessibilidade à moradia adequada para a população.

INDICADORES	UNIDADE	RECENTE	2022	2023	2024	2025	FINAL
MELHORIAS HABITACIONAIS	UNIDADES	0	50	55	60	65	230
MORADIAS REGULARIZADAS	UNIDADES	56	50	60	70	80	260
UNIDADES HABITACIONAIS E/OU LOTES VIABILIZADOS	UNIDADES	216	1.000	500	500	500	2.500
VALOR DO PROGRAMA (Em milhares de reais)			5.074	5.308	5.551	5.839	21.772

AÇÕES DE GOVERNO:

09.01.00 Habitação e Dependências

2010 PESSOAL E ENCARGOS

2019 ESTAGIÁRIOS E APRENDIZES

2020 ADMINISTRAÇÃO E MANUTENÇÃO DA UNIDADE

2030 DESPESAS SOB REGIME DE ADIANTAMENTO

2320 ASSISTÊNCIA TÉCNICA E FOMENTO HABITACIONAL

09.02.00 Fundo Municipal de Habitação de Interesse Social

2340 FUNDO MUNICIPAL DE HABITAÇÃO DE INTERESSE SOCIAL



PROGRAMA 8001 SEGURANÇA PÚBLICA E PREVENÇÃO À VIOLÊNCIA

Preservar a ordem pública, por meio de políticas de controle da criminalidade e da violência integradas com a comunidade e demais instâncias do poder público, contribuindo para o desenvolvimento social e melhoria da qualidade de vida no município.

INDICADORES	UNIDADE	RECENTE	2022	2023	2024	2025	FINAL
CRIMES SEXUAIS	UN / 10 MIL HAB	3,43	4,70	4,65	4,60	4,55	4,55
HOMICÍDIOS	UN / 10 MIL HAB	0,46	0,42	0,41	0,40	0,39	0,39
OPERAÇÕES REALIZADAS NA ÁREA RURAL	UNIDADES	249	160	165	170	175	670
ROUBOS	UN / 10 MIL HAB	34,04	34,00	33,00	32,00	31,00	31,00
VIOLÊNCIA DOMÉSTICA / LESÃO CORPORAL DOLOSA	UN / 10 MIL HAB	0,00	2,10	2,05	2,00	1,95	1,95
VALOR DO PROGRAMA (Em milhares de reais)			37.382	40.261	42.676	45.663	165.982

AÇÕES DE GOVERNO:

10.01.00 Segurança Pública e Dependências

1020 AMPLIAÇÃO E MODERNIZAÇÃO DA INFRAESTRUTURA DE SEGURANÇA PÚBLICA
 2010 PESSOAL E ENCARGOS
 2019 ESTAGIÁRIOS E APRENDIZES
 2020 ADMINISTRAÇÃO E MANUTENÇÃO DA UNIDADE
 2030 DESPESAS SOB REGIME DE ADIANTAMENTO

2350 SEGURANÇA INTELIGENTE E COMBATE A VIOLÊNCIA
 2360 GESTÃO DE RISCOS E RESPOSTAS A DESASTRES
 2370 APOIO AO CORPO DE BOMBEIROS

10.02.00 Fundo Especial de Bombeiros

2380 FUNDO ESPECIAL DE BOMBEIROS



Eixo 4: Desenvolvimento

Humano

Cidade diversa, que valoriza a cultura e garante educação de qualidade.



PROGRAMA 2001 EDUCAÇÃO, O FUTURO EM NOSSAS MÃOS

Elaborar, coordenar, monitorar e avaliar as políticas públicas no âmbito educacional, primando pela qualidade do ensino e acesso de todos à educação.

INDICADORES	UNIDADE	RECENTE	2022	2023	2024	2025	FINAL
ALUNOS ALFABETIZADOS NO 2º ANO	PERCENTUAL	90,0%	90,0%	91,0%	92,0%	93,0%	93,0%
ATENDIMENTO À DEMANDA DE VAGAS EM CRECHES	PERCENTUAL	90,6%	91,0%	92,0%	93,0%	94,0%	94,0%
FLUXO DE APROVEITAMENTO	PERCENTUAL	0,0%	95,0%	95,0%	96,0%	98,0%	98,0%
IDEB - ÍNDICE DE DESENVOLVIMENTO DA EDUCAÇÃO BÁSICA	ÍNDICE	7,0	7,3	7,3	7,4	7,4	7,4
ÍNDICE DE ALUNOS EM EDUCAÇÃO INTEGRAL	PERCENTUAL	0,0%	40,0%	45,0%	50,0%	50,0%	50,0%
ÍNDICE DE APRENDIZADO EM MATEMÁTICA	PERCENTUAL	67,0%	67,0%	68,0%	69,0%	70,0%	70,0%
ÍNDICE DE APRENDIZADO EM PORTUGUÊS	PERCENTUAL	74,0%	74,0%	75,0%	76,0%	77,0%	77,0%
ÍNDICE DE APRENDIZADO NA EDUCAÇÃO INFANTIL	PERCENTUAL	88,0%	88,0%	89,0%	90,0%	91,0%	91,0%
VALOR DO PROGRAMA (Em milhares de reais)			268.458	281.351	294.363	309.523	1.153.695

AÇÕES DE GOVERNO:

15.01.00 Gestão Administrativa - Educação 2010 PESSOAL E ENCARGOS 2019 ESTAGIÁRIOS E APRENDIZES 2020 ADMINISTRAÇÃO E MANUTENÇÃO DA UNIDADE 2030 DESPESAS SOB REGIME DE ADIANTAMENTO 2070 APOIO AO SERVIDOR 2080 ENERGIA ELÉTRICA / ÁGUA / TELEFONE 2100 MANUTENÇÃO E MODERNIZAÇÃO DA FROTA INTERNA 15.02.00 Educação Infantil 1130 AMPLIAÇÃO E MODERNIZAÇÃO DA INFRAESTRUTURA EDUCACIONAL 2010 PESSOAL E ENCARGOS 2090 LIMPEZA E CONSERVAÇÃO DE BENS PÚBLICOS	2660 FUNCIONAMENTO DA EDUCAÇÃO INFANTIL 2670 BOLSA CRECHE 2690 TRANSPORTE ESCOLAR 15.03.00 Ensino Fundamental 1130 AMPLIAÇÃO E MODERNIZAÇÃO DA INFRAESTR. EDUCACIONAL 2010 PESSOAL E ENCARGOS 2090 LIMPEZA E CONSERVAÇÃO DE BENS PÚBLICOS 2680 FUNCIONAMENTO DO ENSINO FUNDAMENTAL 2690 TRANSPORTE ESCOLAR 15.04.00 Ensino Médio e Superior 2700 CURSINHO PRÉ-VESTIBULAR	15.05.00 Alimentação Escolar 2720 ALIMENTAÇÃO ESCOLAR 15.06.00 Fundo Manut. Desenvol. Educação Básica - FUNDEB 2011 PESSOAL E ENCARGOS FUNDEB INFANTIL 2012 PESSOAL E ENCARGOS FUNDEB FUNDAMENTAL 2013 PESSOAL E ENCARGOS FUNDEB EJA 2014 PESSOAL E ENCARGOS FUNDEB EDUCAÇÃO ESPECIAL
--	--	---



PROGRAMA 3001 VALORIZAÇÃO E UNIVERSALIZAÇÃO DA CULTURA

Fomentar a cultura de forma ampla e descentralizada, por meio de apoio e promoção a projetos de arte e cultura e preservação do patrimônio histórico do município.

INDICADORES	UNIDADE	RECENTE	2022	2023	2024	2025	FINAL
ACERVO NAS BIBLIOTECAS MUNICIPAIS	LIVROS / HABITANTE	0,21	0,21	0,21	0,21	0,21	0,21
ATENDIMENTOS PARA FORMAÇÃO NOS PROJETOS CULTURAIS	UNIDADES	1.657	1.465	1.465	1.465	1.465	5.860
ESPAÇOS CULTURAIS MANTIDOS	UNIDADES	21	22	22	22	22	22
VISITANTES NOS EQUIPAMENTOS CULTURAIS	UNIDADES	9.872	35.000	35.000	35.000	35.000	140.000
VALOR DO PROGRAMA (Em milhares de reais)			8.303	9.118	9.666	10.341	37.428

AÇÕES DE GOVERNO:

17.01.00 Cultura e Dependências

1150 AMPLIAÇÃO E MODERNIZAÇÃO DA INFRAESTRUTURA DE ESPAÇOS CULTURAIS
 2010 PESSOAL E ENCARGOS
 2019 ESTAGIÁRIOS E APRENDIZES
 2020 ADMINISTRAÇÃO E MANUTENÇÃO DA UNIDADE
 2030 DESPESAS SOB REGIME DE ADIANTAMENTO

2760 FUNCIONAMENTO DE ESPAÇOS CULTURAIS

2770 APOIO E PROMOÇÃO A PROJETOS DE ARTE E CULTURA E FESTAS POPULARES

2780 DEFESA DO PATRIMÔNIO HISTÓRICO E CULTURAL

17.02.00 Fundo Municipal de Cultura

2790 FUNDO MUNICIPAL DE CULTURA



Eixo 5: Desenvolvimento

Urbano e Meio Ambiente

Cidade democrática, integrada e ambientalmente sustentável.



PROGRAMA 5002 ZELADORIA - LIMEIRA LIMPA E BONITA

Coordenar e executar políticas de saneamento básico, conservação urbana e gestão de obras em geral, com ênfase em serviços públicos.

INDICADORES	UNIDADE	RECENTE	2022	2023	2024	2025	FINAL
CONSTRUÇÃO E SUBSTITUIÇÃO DE PONTES RURAIS	UNIDADES	0	9	9	9	9	36
EFICIÊNCIA NO TRATAMENTO DE ESGOTOS URBANOS	PERCENTUAL	78,0%	93,5%	94,0%	94,5%	95,0%	95,0%
EXPANSÃO E MODERNIZAÇÃO DA ILUMINAÇÃO PÚBLICA	PONTOS LUMINOSOS	1.102	3.819	20.963	10.756	550	37.190
LIMPEZA E DESASSOREAMENTO DE CORPOS D'ÁGUA	METROS CÚBICOS (m³)	0	10.000	5.000	10.000	5.000	30.000
RESÍDUOS DE CONSTRUÇÃO CIVIL PER CAPITA	KG / HABITANTE	568	565	565	565	565	565
RESÍDUOS PER CAPITA	KG / HABITANTE	240	237	235	235	235	235
TEMPO MÉDIO PARA MANUTENÇÃO NA DRENAGEM URBANA	DIAS	10,0	10,0	9,0	8,0	7,0	7,0
VALOR DO PROGRAMA (Em milhares de reais)			142.787	127.461	122.900	132.060	525.208

AÇÕES DE GOVERNO:

12.01.00 Obras e Serviços Públicos e Dependências

2010 PESSOAL E ENCARGOS
 2019 ESTAGIÁRIOS E APRENDIZES
 2020 ADMINISTRAÇÃO E MANUTENÇÃO DA UNIDADE
 2030 DESPESAS SOB REGIME DE ADIANTAMENTO
 2060 COLETA E GESTÃO DE RESÍDUOS SÓLIDOS
 2090 LIMPEZA E CONSERVAÇÃO DE BENS PÚBLICOS
 2390 CONSERVAÇÃO E MANUTENÇÃO DE VIAS E PASSEIOS PÚBLICOS

2400 CONSERVAÇÃO E MANUTENÇÃO DE ESTRADAS RURAIS
 2410 MANUTENÇÃO E MODERNIZAÇÃO DE PRÓPRIOS E EQUIPAMENTOS PÚBLICOS
 2420 MANUTENÇÃO E MODERNIZAÇÃO DA ILUMINAÇÃO PÚBLICA
 2430 SERVIÇOS DE ILUMINAÇÃO PÚBLICA - CONSUMO
 2440 LIMPEZA E CONSERVAÇÃO DE GALERIAS DE ÁGUAS PLUVIAIS

12.02.00 Fundo Municipal de Gestão Urbana

2450 FUNDO MUNICIPAL DE GESTÃO URBANA



PROGRAMA 5003 INFRAESTRUTURA E SERVIÇOS COMPLEMENTARES

Coordenar e executar políticas de planejamento e execução de investimentos em infraestrutura.

INDICADORES	UNIDADE	RECENTE	2022	2023	2024	2025	FINAL
OBRAS CONCLUÍDAS	UNIDADES	4	4	4	4	4	16
PERDA DE ÁGUA NA REDE DE DISTRIBUIÇÃO URBANA	PERCENTUAL	19,5%	19,5%	19,0%	18,5%	18,0%	18,0%
VALOR DO PROGRAMA (Em milhares de reais)			1.067	1.104	1.138	1.183	4.492

AÇÕES DE GOVERNO:

12.01.00 Obras e Serviços Públicos e Dependências
 1030 CONSTRUÇÃO DE EDIFICAÇÕES PÚBLICAS
 1040 CONSTRUÇÃO, AMPLIAÇÃO E ADEQUAÇÃO DE
 GALERIAS DE ÁGUAS PLUVIAIS

1050 IMPLANTAÇÃO DE VIADUTOS
 1060 IMPLANTAÇÃO DE AEROPORTO
 1070 OBRAS DE INFRAESTRUTURA



PROGRAMA 6001 RECURSOS NATURAIS E MEIO AMBIENTE

Promover a preservação, recuperação e melhoria da qualidade ambiental, coordenando e integrando atividades ligadas à defesa do meio ambiente e ao desenvolvimento rural.

INDICADORES	UNIDADE	RECENTE	2022	2023	2024	2025	FINAL
AÇÕES DE EDUCAÇÃO AMBIENTAL	UNIDADES	0	10	10	10	10	40
ANIMAIS ATENDIDOS	UNIDADES	1.813	3.360	3.360	3.360	3.360	13.440
ÁRVORES PLANTADAS NO MUNICÍPIO	UNIDADES	4.518	5.000	5.000	5.000	5.000	20.000
ATENDIMENTOS NA ASSISTÊNCIA TÉCNICA RURAL	UNIDADES	491	316	368	368	408	1.460
CLASSIFICAÇÃO NO I-EGM AMB	NOTA	90	90	90	90	90	90
COMPOSTO VERDE	METROS CÚBICOS (m ³)	0	360	360	360	360	1.440
VALOR DO PROGRAMA (Em milhares de reais)			7.588	8.463	8.964	9.588	34.603

AÇÕES DE GOVERNO:

08.01.00 Meio Ambiente, Agricultura e Dependências

1180 AMPLIAÇÃO E MODERNIZAÇÃO DA INFRAESTRUTURA DE MEIO AMBIENTE
 2010 PESSOAL E ENCARGOS
 2019 ESTAGIÁRIOS E APRENDIZES
 2020 ADMINISTRAÇÃO E MANUTENÇÃO DA UNIDADE
 2030 DESPESAS SOB REGIME DE ADIANTAMENTO
 2280 EXTENSÃO E DESENVOLVIMENTO RURAL
 2290 POLÍTICA E GESTÃO AMBIENTAL

2300 PROTEÇÃO E BEM ESTAR ANIMAL

08.02.00 Fundo Municipal de Meio Ambiente

2310 FUNDO MUNICIPAL DE MEIO AMBIENTE

08.03.00 Fundo Municipal de Defesa dos Direitos dos Animais

2312 FUNDO MUNICIPAL DE DEFESA DOS DIREITOS DOS ANIMAIS

08.04.00 Fundo Municipal do Serviço de Inspeção Municipal

2314 FUNDO MUNICIPAL DO SERVIÇO DE INSPEÇÃO MUNICIPAL



PROGRAMA 7010 PLANEJAMENTO URBANO

Promover a política urbana do Município, assegurando o seu crescimento e desenvolvimento sustentável.

INDICADORES	UNIDADE	RECENTE	2022	2023	2024	2025	FINAL
CERTIDÕES DE REGULARIZAÇÃO FUNDIÁRIA - CRF's EMITIDAS	UNIDADES	0	20	20	20	20	80
FISCALIZAÇÃO DE OBRAS	UNIDADES	1.100	1.100	1.100	1.100	1.100	4.400
PROTOCOLO DE PROJETOS NA APROVAÇÃO ONLINE	PERCENTUAL	15,0	15,0	15,0	15,0	15,0	15,0
VALOR DO PROGRAMA (Em milhares de reais)			11.630	8.057	8.511	9.073	37.271

AÇÕES DE GOVERNO:

11.01.00 Urbanismo e Dependências

2010 PESSOAL E ENCARGOS

2019 ESTAGIÁRIOS E APRENDIZES

2020 ADMINISTRAÇÃO E MANUTENÇÃO DA UNIDADE

2030 DESPESAS SOB REGIME DE ADIANTAMENTO



PROGRAMA 8002 MOBILIDADE URBANA SUSTENTÁVEL

Promover a política de mobilidade urbana, organizando os sistemas de transportes públicos que visam proporcionar o acesso amplo e democrático aos espaços urbanos de maneira efetiva, socialmente inclusiva e ecologicamente sustentável.

INDICADORES	UNIDADE	RECENTE	2022	2023	2024	2025	FINAL
ACIDENTES DE TRÂNSITO	UN / 10 MIL HAB	105,8	102,0	98,5	95,0	92,0	92,0
FAIXAS DE TRÂNSITO MONITORADAS	UNIDADES	90	90	90	90	90	90
MORTES NO TRÂNSITO	UN / 10 MIL HAB	1,90	1,80	1,75	1,70	1,65	1,65
VALOR DO PROGRAMA (Em milhares de reais)			82.337	87.722	92.967	99.508	362.534

AÇÕES DE GOVERNO:

13.01.00 Mobilidade Urbana e Dependências

2010 PESSOAL E ENCARGOS

2019 ESTAGIÁRIOS E APRENDIZES

2020 ADMINISTRAÇÃO E MANUTENÇÃO DA UNIDADE

2030 DESPESAS SOB REGIME DE ADIANTAMENTO

2100 MANUTENÇÃO E MODERNIZAÇÃO DA FROTA INTERNA

2460 SINALIZAÇÃO VERTICAL, HORIZONTAL E SEMAFÓRICA

2470 FISCALIZAÇÃO DE TRÂNSITO

2490 OPERAÇÃO DA PRAÇA DO PEDÁGIO

2500 EDUCAÇÃO PARA O TRÂNSITO

13.02.00 Transporte Coletivo

2480 TRANSPORTE COLETIVO

8- Detalhamento dos Indicadores

8.1- Eixo 1: Desenvolvimento Institucional

CÂMARA MUNICIPAL DE LIMEIRA

PROGRAMA: 7001 MÁXIMA EFICIÊNCIA POR LIMEIRA

Nome do Indicador:	AÇÕES EDUCATIVAS E CULTURAIS OFERECIDAS
Código Interno:	0106
Unidade de Medida:	UNIDADES
Descrição:	<i>Total de ações educativas e culturais oferecidas à população e realizados ou patrocinadas pela Câmara Municipal em suas dependências ou em espaços externos.</i>
Forma de Cálculo:	<i>. = Soma das ações educativas e culturais realizadas ou patrocinadas pela Câmara Municipal</i>
Fonte de Dados:	<i>Câmara Municipal de Limeira</i>
Direção:	<i>Maior / Melhor</i>
Evidência:	<i>Relatório com datas, locais e temas das ações realizadas</i>

Nome do Indicador:	AUDIÊNCIAS PÚBLICAS REALIZADAS
Código Interno:	0014
Unidade de Medida:	UNIDADES
Descrição:	<i>Nº de audiências públicas realizadas sob responsabilidade da Câmara Municipal de Limeira para apresentação e discussão de assuntos de interesse da população.</i>
Forma de Cálculo:	<i>. = Soma das audiências públicas realizadas pela Câmara Municipal</i>
Fonte de Dados:	<i>Câmara Municipal de Limeira</i>
Direção:	<i>Maior / Melhor</i>
Evidência:	<i>Relatório com os assuntos e datas das audiências públicas realizadas</i>

Nome do Indicador:	GASTO PER CAPITA DO LEGISLATIVO
Código Interno:	0107
Unidade de Medida:	REAIS / HABITANTE
Descrição:	<i>Mede o valor empenhado no desenvolvimento e manutenção do legislativo municipal por habitante.</i>
Forma de Cálculo:	<i>. = valor empenhado no legislativo municipal / população (IBGE)</i>
Fonte de Dados:	<i>Câmara Municipal de Limeira</i>
Direção:	<i>Maior / Melhor</i>
Evidência:	<i>Relatório com os valores empenhados no legislativo municipal</i>

CÂMARA MUNICIPAL DE LIMEIRA

PROGRAMA: 7001 MÁXIMA EFICIÊNCIA POR LIMEIRA

Nome do Indicador:	ÍNDICE DE PERCEPÇÃO DE TRANSPARÊNCIA MUNICIPAL (IPT-M) - LEGISLATIVO
Código Interno:	0151
Unidade de Medida:	NOTA
Descrição:	<i>Pontuação referente ao poder legislativo divulgada pelo Observatório Social do Brasil - Limeira conforme régua de avaliação homologada em conjunto com a Câmara Municipal, variando de 0 a 100 pontos.</i>
Forma de Cálculo:	<i>.= Pontuação divulgada pelo Observatório Social do Brasil - Limeira.</i>
Fonte de Dados:	<i>OSB-Limeira / Câmara Municipal de Limeira</i>
Direção:	<i>Maior / Melhor</i>
Evidência:	<i>Relatório do OSB com a pontuação alcançada.</i>

Nome do Indicador:	PROPOSITURAS APROVADAS
Código Interno:	0108
Unidade de Medida:	UNIDADES
Descrição:	<i>Mede a quantidade de proposições aprovadas pelos vereadores.</i>
Forma de Cálculo:	<i>.= Soma das proposições aprovadas pelos vereadores</i>
Fonte de Dados:	<i>Câmara Municipal de Limeira</i>
Direção:	<i>Maior / Melhor</i>
Evidência:	<i>Relatório com as proposições aprovadas, data de apresentação e vereador proponente</i>

Nome do Indicador:	QUANTIDADE DE ACESSOS AO SÍTIO DA CÂMARA
Código Interno:	0079
Unidade de Medida:	UNIDADES
Descrição:	<i>Mede a quantidade de acessos ou site da Câmara Municipal, através do endereço www.limeira.sp.leg.br.</i>
Forma de Cálculo:	<i>.= Total de acessos ao site da Câmara Municipal</i>
Fonte de Dados:	<i>Câmara Municipal de Limeira</i>
Direção:	<i>Maior / Melhor</i>
Evidência:	<i>Relatório emitido pelo site ou pelo provedor com a quantidade de acessos</i>

CÂMARA MUNICIPAL DE LIMEIRA
PROGRAMA: 7001 MÁXIMA EFICIÊNCIA POR LIMEIRA

Nome do Indicador:	QUANTIDADE DE ACESSOS ÀS MÍDIAS SOCIAIS DA CÂMARA
Código Interno:	0080
Unidade de Medida:	UNIDADES
Descrição:	<i>Mede a quantidade de acessos às mídias sociais da Câmara Municipal (facebook, twitter, instagram, etc.).</i>
Forma de Cálculo:	<i>.= Soma dos acessos a cada mídia social da Câmara Municipal</i>
Fonte de Dados:	<i>Câmara Municipal de Limeira</i>
Direção:	<i>Maior / Melhor</i>
Evidência:	<i>Relatórios dos administradores de cada mídia social com a quantidade de acessos realizados</i>

Nome do Indicador:	QUANTIDADE DE HORAS DE SESSÕES TRANSMITIDAS AO VIVO
Código Interno:	0082
Unidade de Medida:	UNIDADES
Descrição:	<i>Mede a quantidade de horas de atividades legislativas que são transmitidas ao vivo pelos veículos de comunicação de rádio, TV e internet.</i>
Forma de Cálculo:	<i>.= Soma das horas de cada sessão legislativa transmitidas ao vivo por rádio, TV e Internet</i>
Fonte de Dados:	<i>Câmara Municipal de Limeira</i>
Direção:	<i>Maior / Melhor</i>
Evidência:	<i>Relatório com datas, locais e horários das sessões legislativas transmitidas ao vivo</i>

Nome do Indicador:	QUANTIDADE DE REUNIÕES DE COMISSÕES PERMANENTES
Código Interno:	0085
Unidade de Medida:	UNIDADES
Descrição:	<i>Indica o total de reuniões ordinárias e extraordinárias realizadas por todas as comissões permanentes da Câmara Municipal.</i>
Forma de Cálculo:	<i>.= Soma das reuniões ordinárias + reuniões extraordinárias no ano das comissões permanentes da Câmara Municipal</i>
Fonte de Dados:	<i>Câmara Municipal de Limeira</i>
Direção:	<i>Maior / Melhor</i>
Evidência:	<i>Relatório com datas, locais e horários das reuniões realizadas</i>

CÂMARA MUNICIPAL DE LIMEIRA

PROGRAMA: 7001 MÁXIMA EFICIÊNCIA POR LIMEIRA

Nome do Indicador:	QUANTIDADE DE VISITANTES À CÂMARA
Código Interno:	0087
Unidade de Medida:	UNIDADES
Descrição:	<i>Mede a quantidade de visitas que a Câmara Municipal recebe. Caso um cidadão visite a Câmara mais de uma vez, deve ser contabilizado todas as vezes.</i>
Forma de Cálculo:	<i>.= Soma de todas as visitas recebidas pela Câmara Municipal</i>
Fonte de Dados:	<i>Câmara Municipal de Limeira</i>
Direção:	<i>Maior / Melhor</i>
Evidência:	<i>Relatório com número de visitantes mensais</i>

Nome do Indicador:	SERVIDORES CAPACITADOS
Código Interno:	0095
Unidade de Medida:	UNIDADES
Descrição:	<i>Número de servidores capacitados (treinamentos, conferências, workshops, desde que com comprovante de participação e carga horária). Deve-se somar as capacitações internas e externas realizadas. Se o mesmo servidor for capacitado mais de uma vez, deve-se contabilizar todas.</i>
Forma de Cálculo:	<i>.= N° de servidores capacitados internamente + N° de servidores capacitados externamente</i>
Fonte de Dados:	<i>Câmara Municipal de Limeira</i>
Direção:	<i>Maior / Melhor</i>
Evidência:	<i>Relatório de capacitações realizadas com temas, datas, locais, carga horária e n° de servidores participantes</i>

GABINETE DO PREFEITO

PROGRAMA: 7002 ADMINISTRAÇÃO SUPERIOR

Nome do Indicador:	ENCONTROS COM PARTICIPAÇÃO POPULAR
Código Interno:	0031
Unidade de Medida:	UNIDADES
Descrição:	<i>Eventos promovidos pelo Gabinete, com a participação do Prefeito e/ou demais Secretários para atendimento direto à população. Ex.: Prefeito no Bairro.</i>
Forma de Cálculo:	<i>.= Nº de Eventos promovidos pelo Gabinete para atendimento direto à população</i>
Fonte de Dados:	<i>Gabinete do Prefeito</i>
Direção:	<i>Maior / Melhor</i>
Evidência:	<i>Planilha com datas e locais dos eventos realizados</i>
Nome do Indicador:	ÍNDICE DE PERCEPÇÃO DE TRANSPARÊNCIA MUNICIPAL (IPT-M) - EXECUTIVO
Código Interno:	0114
Unidade de Medida:	NOTA
Descrição:	<i>Pontuação referente ao poder executivo divulgada pelo Observatório Social do Brasil - Limeira conforme régua de avaliação homologada em conjunto com a Prefeitura Municipal, variando de 0 a 100 pontos.</i>
Forma de Cálculo:	<i>.= Pontuação divulgada pelo Observatório Social do Brasil - Limeira.</i>
Fonte de Dados:	<i>OSB-Limeira / Gabinete do Prefeito</i>
Direção:	<i>Maior / Melhor</i>
Evidência:	<i>Relatório do OSB com a pontuação alcançada.</i>

SECRETARIA DE ASSUNTOS JURÍDICOS

PROGRAMA: 7003 ASSESSORIA JURÍDICA MUNICIPAL

Nome do Indicador:	PROCESSOS ADMINISTRATIVOS ANALISADOS
Código Interno:	0074
Unidade de Medida:	UNIDADES
Descrição:	<i>Representa o número de processos administrativos que tramitam e são analisados pela Secretaria no ano. Se o mesmo processo tramitar mais de uma vez, todas devem ser contabilizadas.</i>
Forma de Cálculo:	<i>Total dos processos administrativos que tramitam na Secretaria no ano</i>
Fonte de Dados:	<i>Secretaria de Assuntos Jurídicos</i>
Direção:	<i>Maior / Melhor</i>
Evidência:	<i>Relatório com total de saídas de processos administrativos</i>

SECRETARIA DE COMUNICAÇÃO SOCIAL

PROGRAMA: 7004 COMUNICAÇÃO INTEGRADA E TRANSPARÊNCIA

Nome do Indicador:	ATENDIMENTOS NA OUVIDORIA RESOLVIDOS
Código Interno:	0011
Unidade de Medida:	PERCENTUAL
Descrição:	<i>Os indicadores são extraídos do próprio sistema E-SIC implantado que gera relatórios para acompanhamento das atividades do setor.</i>
Forma de Cálculo:	<i>. = Atendimentos Resolvidos na Ouvidoria / Total de Atendimentos na Ouvidoria * 100</i>
Fonte de Dados:	<i>Sistema próprio da Secretaria de Comunicação Social</i>
Direção:	<i>Maior / Melhor</i>
Evidência:	<i>Relatório do sistema próprio</i>

SECRETARIA DE COMUNICAÇÃO SOCIAL

PROGRAMA: 7004 COMUNICAÇÃO INTEGRADA E TRANSPARÊNCIA

Nome do Indicador:	ATENDIMENTOS NO 156 CONCLUSOS PARA PROVIDÊNCIAS
Código Interno:	0012
Unidade de Medida:	PERCENTUAL
Descrição:	<i>Os indicadores são extraídos do próprio sistema implantado para gerar relatórios de acompanhamento das atividades do setor.</i>
Forma de Cálculo:	<i>. = $\frac{\text{Atendimentos concluídos no 156}}{\text{Total de atendimentos no 156}} * 100$</i>
Fonte de Dados:	<i>Sistema Próprio do 156 da Secretaria de Comunicação Social</i>
Direção:	<i>Maior / Melhor</i>
Evidência:	<i>Relatórios do sistema próprio</i>

Nome do Indicador:	BRIEFINGS ATENDIDOS
Código Interno:	0015
Unidade de Medida:	UNIDADE
Descrição:	<i>Briefing é um instrumento técnico utilizado em comunicação para que se obtenha as informações completas do solicitante da campanha. Este recurso possibilita aos setores envolvidos a documentação e delimitação dos objetivos gerais e específicos de cada iniciativa comunicacional para atender o interesse do munícipe.</i>
Forma de Cálculo:	<i>. = Total de briefings atendidos</i>
Fonte de Dados:	<i>Secretaria de Comunicação Social</i>
Direção:	<i>Maior / Melhor</i>
Evidência:	<i>Sistema de preenchimento de solicitações online</i>

SECRETARIA DE GESTÃO ESTRATÉGICA
PROGRAMA: 7007 TECNOLOGIA DA INFORMAÇÃO

Nome do Indicador:	CHAMADOS RESOLVIDOS EM ATÉ 01 DIA
Código Interno:	0017
Unidade de Medida:	PERCENTUAL
Descrição:	<i>Representa o percentual de chamados para suporte aos órgãos municipais recebidos pela TI e que são atendidos e resolvidos em até 24 horas.</i>
Forma de Cálculo:	<i>Chamados resolvidos em até 24 horas / Total de Chamados * 100</i>
Fonte de Dados:	<i>Secretaria de Gestão Estratégica / Departamento de Tecnologia da Informação</i>
Direção:	<i>Maior / Melhor</i>
Evidência:	<i>Relatório da TI com chamados resolvidos em até 24 horas e total de chamados</i>

Nome do Indicador:	CLASSIFICAÇÃO I-EGM GOV TI
Código Interno:	0020
Unidade de Medida:	NOTA
Descrição:	<i>É uma nota de classificação desenvolvida pela AUDESP composta de um conjunto de questões pontuadas, com as respostas que são informadas pelo município no início de cada ano. A melhora dessa nota depende do acompanhamento da pontuação desse questionário. Sua divulgação ocorre apenas no fim do exercício seguinte e por isso deve-se utilizar sempre a nota do ano anterior.</i>
Forma de Cálculo:	<i>Nota divulgada pela AUDESP</i>
Fonte de Dados:	<i>AUDESP</i>
Direção:	<i>Maior / Melhor</i>
Evidência:	<i>Relatório AUDESP da internet => https://audesp.tce.sp.gov.br/audesp-iegm/inicio.do (requer login)</i>

Nome do Indicador:	MIGRAÇÃO PARA PROCESSO DIGITAL
Código Interno:	0127
Unidade de Medida:	PERCENTUAL
Descrição:	<i>Com base na quantidade de tipos de processos físicos cadastrados no sistema de controle de processos (NetProc) que é atualmente utilizado na tramitação dos processos físicos, foi estimado um total de 339 tipos de processos físicos. Este indicador visa representar a quantidade processos físicos migrados para processos digitais no próximo quadriênio.</i>
Forma de Cálculo:	<i>Soma dos processos digitais implantados no período / Total de processos físicos estimados * 100</i>
Fonte de Dados:	<i>Secretaria de Gestão Estratégica / Departamento de Tecnologia da Informação</i>
Direção:	<i>Maior / Melhor</i>
Evidência:	<i>Relatório da TI com número de processos digitais</i>

SECRETARIA DE GESTÃO ESTRATÉGICA
PROGRAMA: 7008 CONTROLE INTERNO MUNICIPAL

Nome do Indicador:	CLASSIFICAÇÃO I-EGM GLOBAL
Código Interno:	0019
Unidade de Medida:	NOTA
Descrição:	<i>É uma nota de classificação desenvolvida pela AUDESP composta de um conjunto de questões pontuadas, cujas respostas que são informadas pelo município no início de cada ano. A melhora ou piora dessa nota depende do acompanhamento da pontuação desse questionário. Sua divulgação ocorre apenas no fim do exercício seguinte e por isso deve-se utilizar sempre a nota do ano anterior.</i>
Forma de Cálculo:	<i>Nota divulgada pela AUDESP</i>
Fonte de Dados:	<i>AUDESP</i>
Direção:	<i>Maior / Melhor</i>
Evidência:	<i>Relatório AUDESP da internet => https://audesp.tce.sp.gov.br/audesp-iegm/inicio.do (requer login)</i>
Nome do Indicador:	PROCESSOS AUDITADOS
Código Interno:	0075
Unidade de Medida:	MILHÕES DE REAIS
Descrição:	<i>Mede o montante financeiro dos processos que são auditados pelo Controle Interno do município, em milhões de reais.</i>
Forma de Cálculo:	<i>.= Montante financeiro dos processos auditados, em milhões de reais</i>
Fonte de Dados:	<i>Controle Interno Municipal</i>
Direção:	<i>Maior / Melhor</i>
Evidência:	<i>Relatório com os números e valores dos processos auditados</i>
Nome do Indicador:	RELATÓRIOS DE CONTROLE INTERNO ELABORADOS
Código Interno:	0088
Unidade de Medida:	UNIDADES
Descrição:	<i>Total de relatórios de Controle Interno elaborados referentes à situação dos processos auditados. Ex.: Relatório Mensal</i>
Forma de Cálculo:	<i>.= Total de Relatórios de Controle Interno elaborados</i>
Fonte de Dados:	<i>Secretaria de Gestão Estratégica / Controle Interno Municipal</i>
Direção:	<i>Maior / Melhor</i>
Evidência:	<i>Lista dos relatórios elaborados</i>

8.2- Eixo 2: Desenvolvimento Econômico e Gestão

SECRETARIA DE DESENVOLVIMENTO, TURISMO E INOVAÇÃO

PROGRAMA: 6002 DESENVOLVIMENTO ECONÔMICO E SUSTENTÁVEL

Nome do Indicador:	ESTOQUE DE EMPREGOS FORMAIS
Código Interno:	0116
Unidade de Medida:	UNIDADES
Descrição:	<i>Mede o estoque, ou seja, a quantidade de empregos formais no município, através dos dados do CAGED do Ministério do Trabalho.</i>
Forma de Cálculo:	<i>. = Total de Estoque de Empregos Formais</i>
Fonte de Dados:	<i>Secretaria de Desenvolvimento, Turismo e Inovação => CAGED</i>
Direção:	<i>Maior / Melhor</i>
Evidência:	<i>Relatório CAGED / Ministério da Economia</i>
Nome do Indicador:	EVENTOS E/OU FEIRAS REALIZADOS OU APOIADOS
Código Interno:	0039
Unidade de Medida:	UNIDADES
Descrição:	<i>Mede a quantidade de eventos e feiras realizados ou apoiados pela SDTI, desenvolvidos diretamente pela SDTI ou indiretamente através de parcerias.</i>
Forma de Cálculo:	<i>. = Total de Feiras e Eventos realizados ou apoiados</i>
Fonte de Dados:	<i>Secretaria de Desenvolvimento, Turismo e Inovação</i>
Direção:	<i>Maior / Melhor</i>
Evidência:	<i>Relatório com datas, locais, duração e temas dos eventos e feiras realizados</i>
Nome do Indicador:	FATURAMENTO DO SEGMENTO DE TECNOLOGIA DA INFORMAÇÃO E COMUNICAÇÃO
Código Interno:	0117
Unidade de Medida:	MILHÕES DE REAIS
Descrição:	<i>Mede o faturamento do segmento de Tecnologia da Informação e Comunicação no município de Limeira.</i>
Forma de Cálculo:	<i>. = Faturamento total do segmento de TI e Comunicação</i>
Fonte de Dados:	<i>Secretaria de Desenvolvimento, Turismo e Inovação</i>
Direção:	<i>Maior / Melhor</i>
Evidência:	<i>Relatório fornecido pela Secretaria Municipal de Fazenda</i>

SECRETARIA DE DESENVOLVIMENTO, TURISMO E INOVAÇÃO
PROGRAMA: 6002 DESENVOLVIMENTO ECONÔMICO E SUSTENTÁVEL

Nome do Indicador:	MPE'S (MICRO E PEQUENAS EMPRESAS) EXISTENTES
Código Interno:	0119
Unidade de Medida:	UNIDADES
Descrição:	<i>Representa o número total de empresas MPE's existentes no município. Inclui as categorias MEI's, MEs e EPPs que se caracterizem como micro e pequenas empresas no município.</i>
Forma de Cálculo:	<i>.= Total de MPE's existentes no município</i>
Fonte de Dados:	<i>Secretaria de Desenvolvimento, Turismo e Inovação - Receita Federal</i>
Direção:	<i>Maior / Melhor</i>
Evidência:	<i>Relatório com o número de empresas existentes</i>

Nome do Indicador:	PARTICIPANTES EM FORMAÇÕES E CAPACITAÇÕES
Código Interno:	0118
Unidade de Medida:	UNIDADES
Descrição:	<i>Mede o total de capacitados em empreendedorismo, treinamento técnico, formação de mão de obra e outros, oferecidos diretamente pela SDTI, ou indiretamente através de entidades, associações ou ONGs devidamente apoiadas pela Secretaria, visando ampliar o empreendedorismo e a empregabilidade no município.</i>
Forma de Cálculo:	<i>.= Número total de capacitados</i>
Fonte de Dados:	<i>Secretaria de Desenvolvimento, Turismo e Inovação</i>
Direção:	<i>Maior / Melhor</i>
Evidência:	<i>Relatório com datas, locais, duração e número de participantes por capacitação</i>

SECRETARIA DE ADMINISTRAÇÃO
PROGRAMA: 7005 GESTÃO ADMINISTRATIVA

Nome do Indicador:	DOCUMENTOS AVALIADOS E DESTINADOS À ELIMINAÇÃO
Código Interno:	0141
Unidade de Medida:	TONELADAS
Descrição:	<i>Avaliação de documentos que estão inseridos em caixas de arquivo e separação para eliminação, conforme tabela de temporalidade. Atualmente, considerar o total de 157.5 Toneladas de massa documental acumulada.</i>
Forma de Cálculo:	<i>.= Número de caixas destinadas à eliminação * 5kg</i>
Fonte de Dados:	<i>Arquivo Geral / Divisão de Patrimônio Documental da Secretaria Municipal de Administração</i>
Direção:	<i>Maior/Melhor</i>
Evidência:	<i>Relatório de documentos avaliados e classificados, com parecer da CADA - Comissão de Avaliação de Documentos de Arquivo.</i>

Nome do Indicador:	EVENTOS DE VALORIZAÇÃO DO SERVIDOR
Código Interno:	0038
Unidade de Medida:	UNIDADES
Descrição:	<i>Eventos organizados pela Administração Municipal visando a valorização dos servidores (Plantios de árvores no Bosque dos Servidores, corrida, etc.)</i>
Forma de Cálculo:	<i>.= Nº de eventos realizados pelo Município.</i>
Fonte de Dados:	<i>Departamento de Gestão de Pessoas da Secretaria Municipal de Administração</i>
Direção:	<i>Maior / Melhor</i>
Evidência:	<i>Relatório dos eventos realizados com datas, locais, horários e resultados.</i>

Nome do Indicador:	INSTRUÇÃO EM SEGURANÇA DO TRABALHO
Código Interno:	0063
Unidade de Medida:	UNIDADES
Descrição:	<i>Número de servidores que receberam instruções de segurança do trabalho. São somados todos os participantes de instruções internas e externas realizadas. Se o mesmo servidor participar de mais de um curso, deve-se contabilizar todos. Objetivo de reduzir acidentes de trabalho.</i>
Forma de Cálculo:	<i>.= Nº de servidores que participaram de instruções de segurança do trabalho internas e externas.</i>
Fonte de Dados:	<i>Departamento de Gestão de Pessoas da Secretaria Municipal de Administração</i>
Direção:	<i>Maior / Melhor</i>
Evidência:	<i>Relatório de Instruções em Segurança do Trabalho realizadas com datas, locais, horários e lista de presenças.</i>

SECRETARIA DE ADMINISTRAÇÃO
PROGRAMA: 7005 GESTÃO ADMINISTRATIVA

Nome do Indicador:	PROCESSOS LICITATÓRIOS FINALIZADOS
Código Interno:	0142
Unidade de Medida:	UNIDADES
Descrição:	<i>Quantidade de processos licitatórios finalizados (Dispensa, Inexigibilidade, Pregão Presencial e/ou Eletrônico, Concorrência Pública, Chamamento Público) no Departamento de Gestão de Suprimentos</i>
Forma de Cálculo:	<i>= Nº de processos licitatórios finalizados</i>
Fonte de Dados:	<i>Departamento de Gestão de Suprimentos</i>
Direção:	<i>Maior/Melhor</i>
Evidência:	<i>Relatório com o número de processos licitatórios finalizados</i>

Nome do Indicador:	REDUÇÃO DO ABSENTEÍSMO POR FALTAS INJUSTIFICADAS
Código Interno:	0143
Unidade de Medida:	PERCENTUAL
Descrição:	<i>Indica o índice de absenteísmo calculado considerando as faltas injustificadas dos servidores.</i>
Forma de Cálculo:	<i>= Total de faltas injustificadas / (Total de dias trabalhados * Número total de Servidores) * 100</i>
Fonte de Dados:	<i>Departamento de Gestão de Pessoas da Secretaria Municipal de Administração</i>
Direção:	<i>Menor / Melhor</i>
Evidência:	<i>Relatório Gerencial contendo o número de faltas injustificadas, o número de servidores e a quantidade de dias trabalhados.</i>

Nome do Indicador:	SECRETARIAS ABRANGIDAS PELA GINÁSTICA LABORAL
Código Interno:	0144
Unidade de Medida:	PERCENTUAL
Descrição:	<i>Percentual das Secretarias que estão abrangidas pela oferta de Ginástica Laboral dentro do Programa de Qualidade de Vida do Servidor com o objetivo de incentivar a prática de atividades físicas.</i>
Forma de Cálculo:	<i>= Nº de Secretarias abrangidas / Nº. de Secretarias existentes * 100</i>
Fonte de Dados:	<i>Departamento de Gestão de Pessoas da Secretaria Municipal de Administração</i>
Direção:	<i>Maior / Melhor</i>
Evidência:	<i>Relatório Gerencial do Departamento de Gestão e Pessoas listando todas as Secretarias abrangidas e horários das atividades ofertadas.</i>

SECRETARIA DE ADMINISTRAÇÃO
PROGRAMA: 7005 GESTÃO ADMINISTRATIVA

Nome do Indicador:	SERVIDORES ADMITIDOS CAPACITADOS NA INTEGRAÇÃO
Código Interno:	0145
Unidade de Medida:	PERCENTUAL
Descrição:	<i>Quantidades de servidores recém admitidos capacitados pela Integração, visando transmitir os primeiros conhecimentos acerca dos deveres, direitos, responsabilidades e outros assuntos importantes para o início da vida funcional.</i>
Forma de Cálculo:	<i>.= Nº de servidores capacitados / Nº. de servidores admitidos no mês anterior * 100.</i>
Fonte de Dados:	<i>Departamento de Gestão de Pessoas da Secretaria Municipal de Administração</i>
Direção:	<i>Maior / Melhor</i>
Evidência:	<i>Relatório de capacitação realizada, com datas, locais, horários e lista de presença.</i>

Nome do Indicador:	SERVIDORES ATENDIDOS NO PROGRAMA DE QUALIDADE DE VIDA
Código Interno:	0147
Unidade de Medida:	UNIDADES
Descrição:	<i>Quantidades de servidores que são diretamente atendidos pelas diversas atividades de orientação nutricional, redução de Burnout, etc., que fazem parte do Programa de Qualidade de Vida do Servidor.</i>
Forma de Cálculo:	<i>.= Nº de servidores atendidos no Programa de Qualidade de vida</i>
Fonte de Dados:	<i>Departamento de Gestão de Pessoas da Secretaria Municipal de Administração</i>
Direção:	<i>Maior / Melhor</i>
Evidência:	<i>Relatório de acompanhamento do Programa contendo dados sobre as atividades e lista de participantes.</i>

Nome do Indicador:	SERVIDORES CAPACITADOS EM ATENDIMENTO AO PÚBLICO
Código Interno:	0146
Unidade de Medida:	PERCENTUAL
Descrição:	<i>Percentual dos servidores que atuam no atendimento ao público (710 servidores com base em julho de 2021) que serão capacitados em Atendimento ao Público, visando melhorar a prestação de serviços e o atendimento direto ao munícipe, nas diversas Secretarias.</i>
Forma de Cálculo:	<i>.= Nº de servidores capacitados em atendimento ao público / Nº de servidores que atual no atendimento ao público (710)</i>
Fonte de Dados:	<i>Departamento de Gestão de Pessoas da Secretaria Municipal de Administração</i>
Direção:	<i>Maior / Melhor</i>
Evidência:	<i>Relatório de capacitação realizada, com datas, locais, horários, lista de presença e total de servidores que atuam no atendimento ao público</i>

SECRETARIA DE GESTÃO ESTRATÉGICA

PROGRAMA: 7006 PLANEJAMENTO E GESTÃO ORÇAMENTÁRIA

Nome do Indicador:	CAPTAÇÃO DE RECURSOS
Código Interno:	0148
Unidade de Medida:	PERCENTUAL
Descrição:	<i>Mede a relação entre o volume financeiro captado de fontes externas mediante convênios, emendas, financiamentos e outros efetivamente recebidos e a Receita Corrente Líquida do município.</i>
Forma de Cálculo:	<i>. = Valores captados de fontes externas / Receita Corrente Líquida * 100</i>
Fonte de Dados:	<i>Secretaria de Gestão Estratégica / Departamento de Convênios e Projetos</i>
Direção:	<i>Maior / Melhor</i>
Evidência:	<i>Relatório com os valores captados por modalidade do Departamento de Convênios e Projetos</i>

Nome do Indicador:	CLASSIFICAÇÃO I-EGM PLAN
Código Interno:	0021
Unidade de Medida:	NOTA
Descrição:	<i>É uma nota de classificação desenvolvida pela AUDESP composta de um conjunto de questões pontuadas, com as respostas que são informadas pelo município no início de cada ano. A melhora ou piora dessa nota depende do acompanhamento da pontuação desse questionário. Sua divulgação ocorre apenas no fim do exercício seguinte e por isso deve-se utilizar sempre a nota do ano anterior.</i>
Forma de Cálculo:	<i>. = Nota divulgada pela AUDESP</i>
Fonte de Dados:	<i>AUDESP</i>
Direção:	<i>Maior / Melhor</i>
Evidência:	<i>Relatório AUDESP da internet => https://audesp.tce.sp.gov.br/audesp-iegm/inicio.do (requer login)</i>

Nome do Indicador:	GASTOS PER CAPITA EM EDUCAÇÃO
Código Interno:	0149
Unidade de Medida:	REAIS / HABITANTE
Descrição:	<i>Mede o valor empenhado no desenvolvimento e manutenção do sistema educacional municipal por habitante.</i>
Forma de Cálculo:	<i>. = valor empenhado na Secretaria de Educação / População (IBGE)</i>
Fonte de Dados:	<i>Secretaria de Gestão Estratégica / IBGE</i>
Direção:	<i>Maior / Melhor</i>
Evidência:	<i>Relatório com os valores empenhados na Secretaria de Educação</i>

SECRETARIA DE GESTÃO ESTRATÉGICA

PROGRAMA: 7006 PLANEJAMENTO E GESTÃO ORÇAMENTÁRIA

Nome do Indicador:	GASTOS PER CAPITA EM SAÚDE
Código Interno:	0150
Unidade de Medida:	REAIS / HABITANTE
Descrição:	<i>Mede o valor empenhado no desenvolvimento e manutenção do sistema de saúde municipal por habitante.</i>
Forma de Cálculo:	<i>. = valor empenhado na Secretaria de Saúde / População (IBGE)</i>
Fonte de Dados:	<i>Secretaria de Gestão Estratégica / IBGE</i>
Direção:	<i>Maior / Melhor</i>
Evidência:	<i>Relatório com os valores empenhados na Secretaria de Saúde</i>

SECRETARIA DE FAZENDA

PROGRAMA: 7009 GESTÃO FISCAL E TRIBUTÁRIA

Nome do Indicador:	CRESCIMENTO DA ARRECAÇÃO DA DÍVIDA ATIVA
Código Interno:	0105
Unidade de Medida:	PERCENTUAL
Descrição:	<i>Mede o crescimento percentual da arrecadação da Dívida Ativa junto aos cidadãos e empresas perante o exercício anterior.</i>
Forma de Cálculo:	<i>. = Valores Recebidos da Dívida Ativa no exercício / Valores Recebidos da Dívida Ativa no exercício anterior * 100</i>
Fonte de Dados:	<i>Secretaria de Fazenda</i>
Direção:	<i>Maior / Melhor</i>
Evidência:	<i>Relatório com os valores da dívida ativa arrecadados</i>

Nome do Indicador:	INADIMPLÊNCIA DO IPTU
Código Interno:	0053
Unidade de Medida:	PERCENTUAL
Descrição:	<i>Mede o percentual de inadimplência do IPTU levando-se em conta valores financeiros, ou seja, o valor arrecadado sobre o valor cobrado do exercício.</i>
Forma de Cálculo:	<i>. = (1 - Valor Arrecadado do Exercício / Valor Cobrado no Exercício) * 100</i>
Fonte de Dados:	<i>Secretaria de Fazenda</i>
Direção:	<i>Menor / Melhor</i>
Evidência:	<i>Relatório do IPTU cobrado e arrecadado</i>

SECRETARIA DE FAZENDA

PROGRAMA: 7009 GESTÃO FISCAL E TRIBUTÁRIA

Nome do Indicador:	ÍNDICE DE LIQUIDEZ
Código Interno:	0137
Unidade de Medida:	ÍNDICE
Descrição:	<i>Mede a Liquidez do Município, conforme metodologia utilizada pela Secretaria do Tesouro Nacional - STN, para cálculo da CAPAG.</i>
Forma de Cálculo:	<i>. = Apuração realizada pela Secretaria do Tesouro Nacional - STN, para cálculo da CAPAG, que mede as Obrigações Financeiras, frente à Disponibilidade de Caixa.</i>
Fonte de Dados:	<i>Sistema de Informações Contábeis e Fiscais do Setor Público Brasileiro - SICONF</i>
Direção:	<i>Menor / Melhor</i>
Evidência:	<i>Relatório de Gestão Fiscal</i>

EMDEL

PROGRAMA: 7011 GESTÃO EMDEL

Nome do Indicador:	ÍNDICE DE OCUPAÇÃO DO CEMITÉRIO
Código Interno:	0113
Unidade de Medida:	PERCENTUAL
Descrição:	<i>Relação entre a quantidade de jazigos ocupados e a quantidade de jazigos existentes no cemitério Parque.</i>
Forma de Cálculo:	<i>. = Nº de jazigos ocupados / Nº de jazigos existentes * 100</i>
Fonte de Dados:	<i>EMDEL</i>
Direção:	<i>Menor / Melhor</i>
Evidência:	<i>Relatório com a quantidade de jazigos ocupados e o total de jazigos existentes.</i>

Nome do Indicador:	SAÍDAS DE VIAGENS DE ÔNIBUS
Código Interno:	0093
Unidade de Medida:	UNIDADES
Descrição:	<i>Mede o número de viagens de ônibus originárias da Rodoviária. Deve-se utilizar o número total de saídas dos ônibus da rodoviária. Em caso de dificuldades, pode-se utilizar o número de chegadas, que em tese deve ser igual ao de saídas.</i>
Forma de Cálculo:	<i>. = Total de saídas de ônibus da rodoviária.</i>
Fonte de Dados:	<i>EMDEL</i>
Direção:	<i>Maior / Melhor</i>
Evidência:	<i>Relatório com a quantidade de saídas dos ônibus da rodoviária</i>

SECRETARIA DE FAZENDA**PROGRAMA: 9001 ENCARGOS ESPECIAIS**

Nome do Indicador:	ENCARGOS ESPECIAIS LIQUIDADOS
Código Interno:	0103
Unidade de Medida:	PERCENTUAL
Descrição:	<i>Relação entre a previsão de pagamentos de Encargos Especiais previstos na LOA abatendo-se os ajustes compulsórios definidos pela Emenda Constitucional nº 109/2021 e acordos administrativos e judiciais firmados pelo Município e os pagamentos de Encargos Especiais realizados.</i>
Forma de Cálculo:	<i>. = Encargos Especiais pagos no Exercício / (Previsão de pagamentos de Encargos Especiais - Ajustes Compulsórios e Acordos) * 100</i>
Fonte de Dados:	<i>Secretaria de Fazenda</i>
Direção:	<i>Maior / Melhor</i>
Evidência:	<i>Relatório com valores de Encargos Especiais pagos e ajustes compulsórios e acordos no exercício</i>

RESERVA DE CONTINGÊNCIA**PROGRAMA: 9999 RESERVA DE CONTINGÊNCIA**

Nome do Indicador:	RESERVA MANTIDA
Código Interno:	0152
Unidade de Medida:	MESES
Descrição:	<i>Quantidade de meses do ano em que a Reserva de Contingência é mantida pela administração municipal. O resultado tende a ser sempre igual a 12.</i>
Forma de Cálculo:	<i>. = Número de meses do ano</i>
Fonte de Dados:	<i>Secretaria de Gestão Estratégica</i>
Direção:	<i>Maior / Melhor</i>
Evidência:	<i>Não há necessidade de evidência para este Indicador</i>

8.3- Eixo 3: Desenvolvimento Social

SECRETARIA DE SAÚDE

PROGRAMA: 1001 SAÚDE PARA TODOS

Nome do Indicador:	COBERTURA DE CONSULTAS PRÉ-NATAL
Código Interno:	0022
Unidade de Medida:	PERCENTUAL
Descrição:	<i>Mede a razão entre o número de nascidos vivos com 7 ou mais exames pré-natal e o total de nascidos vivos no município.</i>
Forma de Cálculo:	<i>. = Nº nascidos vivos c/ 7 exames ou mais / Nº total de nascidos vivos * 100</i>
Fonte de Dados:	<i>Secretaria da Saúde</i>
Direção:	<i>Maior / Melhor</i>
Evidência:	<i>Relatório da Secretaria da Saúde</i>
Nome do Indicador:	COBERTURA VACINAL DA TRÍPLICE VIRAL NO PRIMEIRO ANO
Código Interno:	0023
Unidade de Medida:	PERCENTUAL
Descrição:	<i>Mede o percentual de aplicação da vacina tríplice viral em nascidos vivos até 01 ano de vida.</i>
Forma de Cálculo:	<i>. = Nº vacinados até um ano / Nº total de nascidos vivos até um ano * 100</i>
Fonte de Dados:	<i>SI-PNI</i>
Direção:	<i>Maior / Melhor</i>
Evidência:	<i>Relatório do SI-PNI</i>
Nome do Indicador:	COBERTURA VACINAL DE IDOSOS CONTRA A INFLUENZA
Código Interno:	0138
Unidade de Medida:	PERCENTUAL
Descrição:	<i>Mede a cobertura vacinal contra influenza na população idosa no município.</i>
Forma de Cálculo:	<i>. = Quantidade de idosos vacinados contra a influenza / população estimada de idosos do município * 100</i>
Fonte de Dados:	<i>Secretaria da Saúde</i>
Direção:	<i>Maior / Melhor</i>
Evidência:	<i>Relatório da Secretaria da Saúde com o número de idosos vacinados e a população estimada de idosos.</i>

SECRETARIA DE SAÚDE
PROGRAMA: 1001 SAÚDE PARA TODOS

Nome do Indicador:	CONSULTAS MÉDICAS SUS
Código Interno:	0025
Unidade de Medida:	UNIDADES / HABITANTE
Descrição:	<i>Mede a razão entre o número de consultas médicas realizadas pelo SUS no município e a sua população total.</i>
Forma de Cálculo:	<i>. = N° Consultas SUS / População (IBGE)</i>
Fonte de Dados:	<i>SIA / SUS</i>
Direção:	<i>Maior / Melhor</i>
Evidência:	<i>Relatório do SIA / SUS</i>

Nome do Indicador:	ÓBITOS POR DOENÇAS CRÔNICAS NÃO TRANSMISSÍVEIS ENTRE 30 E 69 ANOS
Código Interno:	0140
Unidade de Medida:	ÓBITOS / 100.000
Descrição:	<i>Mede o número de óbitos por doenças crônicas não transmissíveis para cada 100.000 habitantes na população com idade entre 30 e 69 anos. As DCNT a serem contabilizadas são diabetes, neoplasias e doenças dos aparelhos circulatório e respiratório.</i>
Forma de Cálculo:	<i>. = Número de óbitos por DCNT / população estimada entre 30 e 69 anos * 100.000</i>
Fonte de Dados:	<i>Secretaria da Saúde / Fundação SEADE (http://www.imp.seade.gov.br/frontend/#/tabelas)</i>
Direção:	<i>Menor / Melhor</i>
Evidência:	<i>Relatório da Secretaria da Saúde com o número e causa de óbitos por DCNT e população estimada entre 30 e 69 anos.</i>

Nome do Indicador:	TAXA DE MORTALIDADE INFANTIL
Código Interno:	0096
Unidade de Medida:	ÓBITOS / 1.000
Descrição:	<i>Mede a taxa de mortalidade para cada 1.000 nascidos vivos com menos de 01 ano.</i>
Forma de Cálculo:	<i>. = N° de óbitos de residentes com menos de 01 ano / N° nascidos vivos de mães residentes * 1.000.</i>
Fonte de Dados:	<i>SIM e SINASC</i>
Direção:	<i>Menor / Melhor</i>
Evidência:	<i>Relatório do SIM e/ou SINASC</i>

SECRETARIA DE SAÚDE
PROGRAMA: 1001 SAÚDE PARA TODOS

Nome do Indicador:	TAXA DE MORTALIDADE MATERNA
Código Interno:	0097
Unidade de Medida:	ÓBITOS / 100.000
Descrição:	<i>Mede a taxa de mortalidade para cada 100.000 mulheres residentes no município referentes a causas ligadas ao parto, puerpério e a gravidez.</i>
Forma de Cálculo:	<i>. = N° de óbitos em mulheres residentes / N° nascidos vivos de mães residentes * 100.000</i>
Fonte de Dados:	<i>SIM e SINASC</i>
Direção:	<i>Menor / Melhor</i>
Evidência:	<i>Relatório do SIM e/ou SINASC</i>
Nome do Indicador:	VISTORIAS EM IMÓVEIS PARA CONTROLE DA DENGUE
Código Interno:	0139
Unidade de Medida:	UNIDADES
Descrição:	<i>Mede a quantidade de vistorias realizadas para o controle da dengue nos imóveis existentes no município.</i>
Forma de Cálculo:	<i>. = N° de vistorias realizadas em imóveis para prevenção da dengue</i>
Fonte de Dados:	<i>Secretaria da Saúde</i>
Direção:	<i>Maior / Melhor</i>
Evidência:	<i>Relatório da Secretaria da Saúde</i>

SECRETARIA DE ESPORTE E LAZER

PROGRAMA: 3002 ESPORTE, LAZER E QUALIDADE DE VIDA

Nome do Indicador:	INSTALAÇÕES ESPORTIVAS
Código Interno:	0062
Unidade de Medida:	UNIDADES
Descrição:	<i>Mede unitariamente o número de instalações próprias para a prática de esportes e que são mantidas pelo município. Quadras, campos, piscinas e pistas são alguns exemplos. Quando um espaço conter várias instalações, deve-se contabilizar o total dessas instalações. Por exemplo, um centro comunitário que tenha 01 piscina, 02 quadras e 01 sala de ginástica, contabiliza-se 04 instalações.</i>
Forma de Cálculo:	<i>. = Soma unitária das instalações esportivas mantidas pelo município.</i>
Fonte de Dados:	<i>Secretaria de Esportes e Lazer</i>
Direção:	<i>Maior / Melhor</i>
Evidência:	<i>Relatório com local e descrição das instalações esportivas</i>
Nome do Indicador:	MODALIDADES ESPORTIVAS FOMENTADAS
Código Interno:	0064
Unidade de Medida:	UNIDADES
Descrição:	<i>Refere-se ao número de modalidades esportivas diferentes apoiadas pelo município. Futebol, basquete, vôlei, natação, handebol são alguns exemplos. Havendo masculino e feminino, deve-se contabilizar como dois apoios diferentes. Categorias para deficientes também devem ser contabilizadas separadamente.</i>
Forma de Cálculo:	<i>. = Soma de todas as modalidades apoiadas.</i>
Fonte de Dados:	<i>Secretaria de Esportes e Lazer</i>
Direção:	<i>Maior / Melhor</i>
Evidência:	<i>Relatório com as modalidades fomentadas e as formas de fomento aplicadas em cada uma delas</i>
Nome do Indicador:	PESSOAS COM DEFICIÊNCIA ATENDIDAS
Código Interno:	0071
Unidade de Medida:	UNIDADES
Descrição:	<i>Mede o número de pessoas com deficiência participantes dos projetos esportivos desenvolvidos pelo município. Se uma mesma pessoa com deficiência participar de mais de um projeto, ocupando mais de uma vaga, deve-se contabilizar todas as vezes que ela participa.</i>
Forma de Cálculo:	<i>. = Soma das vagas disponibilizadas para pessoas com deficiência ocupadas.</i>
Fonte de Dados:	<i>Secretaria de Esportes e Lazer</i>
Direção:	<i>Maior / Melhor</i>
Evidência:	<i>Relatório com as vagas disponibilizadas e seus respectivos ocupantes</i>

SECRETARIA DE ESPORTE E LAZER

PROGRAMA: 3002 ESPORTE, LAZER E QUALIDADE DE VIDA

Nome do Indicador:	PROJETOS ESPORTIVOS
Código Interno:	0076
Unidade de Medida:	UNIDADES
Descrição:	<i>Mede a quantidade de projetos esportivos planejados e oferecidos à população. Nos casos que exijam chamamento público, deve-se contabilizar o número de projetos constantes no edital de chamamento, independente do seu sucesso, pois isso independe do esforço do Município.</i>
Forma de Cálculo:	<i>. = Soma dos projetos esportivos oferecidos, independente da sua implantação</i>
Fonte de Dados:	<i>Secretaria de Esportes e Lazer</i>
Direção:	<i>Maior / Melhor</i>
Evidência:	<i>Relatório com a descrição dos projetos esportivos oferecidos no ano</i>
Nome do Indicador:	PROJETOS ESPORTIVOS PARA PESSOAS COM DEFICIÊNCIA
Código Interno:	0131
Unidade de Medida:	UNIDADES
Descrição:	<i>Mede a quantidade de projetos esportivos planejados e oferecidos às Pessoas com Deficiências (PCD) no município. Nos casos que exijam chamamento público, deve-se contabilizar o número de projetos constantes no edital de chamamento, independente do seu sucesso, pois isso independe do esforço do Município.</i>
Forma de Cálculo:	<i>. = Soma dos projetos esportivos para Pessoa com Deficiência (PCD) oferecidos, independente da sua implantação</i>
Fonte de Dados:	<i>Secretaria de Esportes e Lazer</i>
Direção:	<i>Maior / Melhor</i>
Evidência:	<i>Relatório com a descrição dos projetos esportivos para Pessoa com Deficiência (PCD) oferecidos no ano</i>

CEPROSOM

PROGRAMA: 4001 POLÍTICA MUNICIPAL DA ASSISTÊNCIA SOCIAL

Nome do Indicador:	CRIANÇAS E ADOLESCENTES NOS SERVIÇOS DE PROTEÇÃO SOCIAL
Código Interno:	0026
Unidade de Medida:	PORCENTAGEM
Descrição:	<i>Refere-se ao total de crianças e adolescentes atendidas nos serviços de proteção social do município, diretamente pelo CEPROSOM ou através de Organizações da Sociedade Civil – OSC e o total de crianças e adolescentes inscritos no Cadastro Único. Devem-se contabilizar as crianças e adolescentes atendidas na proteção social básica e na proteção social especial ao longo do ano. (Segundo a resolução nº 109/2009: Crianças e Adolescentes – 0 a 17 anos).</i>
Forma de Cálculo:	<i>. = Nº de crianças e adolescentes atendidos nos serviços de proteção social / Nº total de crianças e adolescentes inscritos no Cadastro Único * 100</i>
Fonte de Dados:	<i>CEPROSOM / Base do Cadastro Único</i>
Direção:	<i>Maior / Melhor</i>
Evidência:	<i>Relatório com os locais e número de crianças e adolescentes atendidos e total de crianças e adolescentes inseridos no Cadastro Único.</i>

Nome do Indicador:	FAMÍLIAS NOS SERVIÇOS DE PROTEÇÃO SOCIAL
Código Interno:	0044
Unidade de Medida:	PORCENTAGEM
Descrição:	<i>Refere-se ao total de famílias atendidas nos serviços de proteção social do município, diretamente pelo CEPROSOM ou através de Organizações da Sociedade Civil – OSC e o total de famílias inscritas no Cadastro Único. Devem-se contabilizar as famílias na proteção social básica e na proteção social especial ao longo do ano. O indicador foi construído considerando 28.000 famílias cadastradas, referentes a maio/2021.</i>
Forma de Cálculo:	<i>. = Nº de famílias atendidas nos serviços de proteção social / Nº total de famílias inscritas no Cadastro Único * 100</i>
Fonte de Dados:	<i>CEPROSOM / Base do Cadastro Único</i>
Direção:	<i>Maior / Melhor</i>
Evidência:	<i>Relatório com os locais e número de famílias atendidas e total de famílias inseridas no Cadastro Único.</i>

Nome do Indicador:	IDOSOS NOS SERVIÇOS DE PROTEÇÃO SOCIAL
Código Interno:	0051
Unidade de Medida:	PORCENTAGEM
Descrição:	<i>Refere-se ao total de idosos atendidos nos serviços de proteção social do município, diretamente pelo CEPROSOM ou através de Organizações da Sociedade Civil – OSC e a população total de idosos do município de acordo com a Fundação SEADE. Devem-se contabilizar os idosos na proteção social básica (SCFV, Segurança Alimentar, Benefícios Eventuais e PTR) e na proteção social especial (CREAS, República e Acolhimento Institucional) ao longo do ano.</i>
Forma de Cálculo:	<i>. = Nº de Idosos Atendidos nos serviços de Proteção Social / População de idosos do município * 100</i>
Fonte de Dados:	<i>CEPROSOM e Fundação SEADE</i>
Direção:	<i>Maior / Melhor</i>
Evidência:	<i>Relatório com os locais e número de idosos atendidos e total de idosos no município de acordo com a Fundação SEADE.</i>

CEPROSOM

PROGRAMA: 4001 POLÍTICA MUNICIPAL DA ASSISTÊNCIA SOCIAL

Nome do Indicador:	JOVENS E ADULTOS NOS SERVIÇOS DE PROTEÇÃO SOCIAL
Código Interno:	0111
Unidade de Medida:	PORCENTAGEM
Descrição:	<i>Refere-se ao total de jovens e adultos atendidos nos serviços de proteção social do município, diretamente pelo CEPROSOM ou através de Organizações da Sociedade Civil – OSC e o total de jovens e adultos inscritos no Cadastro Único. Devem-se contabilizar os jovens e adultos atendidos na proteção social básica e na proteção social especial ao longo do ano. (Segundo a resolução nº 109/2009: Jovens – 18 a 29 anos e Adultos – 30 a 59 anos).</i>
Forma de Cálculo:	<i>. = Nº de jovens e adultos atendidos nos serviços de proteção social / Nº total de jovens e adultos inscritos no Cadastro Único * 100</i>
Fonte de Dados:	<i>CEPROSOM / Base do Cadastro Único</i>
Direção:	<i>Maior / Melhor</i>
Evidência:	<i>Relatório com os locais e quantidades de jovens e adultos atendidos e total de jovens e adultos inseridos no Cadastro Único.</i>
Nome do Indicador:	PESSOAS CERTIFICADAS EM CURSOS
Código Interno:	0112
Unidade de Medida:	UNIDADES
Descrição:	<i>Mede a quantidade de pessoas que são certificadas, ou seja, concluem com êxito os cursos profissionalizantes oferecidos pelos serviços sociais do município.</i>
Forma de Cálculo:	<i>. = Total de pessoas concluintes e certificadas em cursos oferecidos pelo CEPROSOM e parcerias.</i>
Fonte de Dados:	<i>CEPROSOM</i>
Direção:	<i>Maior / Melhor</i>
Evidência:	<i>Relatório com os cursos oferecidos, períodos de realização e quantidade de pessoas certificadas.</i>
Nome do Indicador:	PESSOAS COM DEFICIÊNCIA NOS SERVIÇOS DE PROTEÇÃO SOCIAL
Código Interno:	0072
Unidade de Medida:	PORCENTAGEM
Descrição:	<i>Refere-se ao total de Pessoas com Deficiência atendidas nos serviços de proteção social do município, diretamente pelo CEPROSOM ou através de Organizações da Sociedade Civil – OSC e o total de pessoas com deficiência inscritas no Cadastro Único. Devem-se contabilizar as Pessoas com Deficiência atendidas na proteção social básica e na proteção social especial ao longo do ano.</i>
Forma de Cálculo:	<i>. = Nº de pessoas com deficiência atendidas nos serviços de proteção social / Nº total de pessoas com deficiência inscritas no Cadastro Único * 100</i>
Fonte de Dados:	<i>CEPROSOM / Base do Cadastro Único</i>
Direção:	<i>Maior / Melhor</i>
Evidência:	<i>Relatório com os locais e número de pessoas com deficiência atendidas e total de pessoas com deficiência inseridas no Cadastro Único.</i>

INSTITUTO DE PREVIDÊNCIA MUNICIPAL DE LIMEIRA - IPML

PROGRAMA: 4002 PREVIDÊNCIA MUNICIPAL

Nome do Indicador:	RENDIMENTO DOS INVESTIMENTOS (IPCA + taxa de juros parâmetro fixada pela SPREV)
Código Interno:	0089
Unidade de Medida:	PERCENTUAL
Descrição:	<i>Mede quanto foi o rendimento médio dos investimentos dos recursos do IPML em relação à meta prevista de taxa de juros fixada pela Secretaria da Previdência - SPREV, mais IPCA ao ano.</i>
Forma de Cálculo:	<i>. = (Rendimento Percentual dos Investimentos - IPCA) / taxa de juros parâmetro SPREV * 100</i>
Fonte de Dados:	IPML
Direção:	<i>Maior / Melhor</i>
Evidência:	<i>Relatório do IPML com os rendimentos das aplicações</i>

Nome do Indicador:	CONCESSÃO DE BENEFÍCIOS
Código Interno:	0110
Unidade de Medida:	PERCENTUAL
Descrição:	<i>Mede a relação entre a quantidade de benefícios concedidos no período e a quantidade total de benefícios concedidos pelo IPML.</i>
Forma de Cálculo:	<i>. = Quantidade de benefícios concedidos no período / Quantidade total de benefícios do RPPS * 100</i>
Fonte de Dados:	IPML
Direção:	<i>Maior / Melhor</i>
Evidência:	<i>Relatório do IPML com a quantidade de benefícios concedidos no período e o total de benefícios concedidos pelo IPML.</i>

SECRETARIA DE HABITAÇÃO

PROGRAMA: 5001 HABITAÇÃO DE INTERESSE SOCIAL

Nome do Indicador:	MELHORIAS HABITACIONAIS
Código Interno:	0129
Unidade de Medida:	UNIDADES
Descrição:	<i>Total das moradias que receberam melhorias habitacionais por meio da ação de Assistência Técnica e Fomento Habitacional, considerando a população urbana vivendo em moradias precárias e/ou inadequadas.</i>
Forma de Cálculo:	<i>. = Total de moradias que receberam melhorias habitacionais</i>
Fonte de Dados:	<i>Secretaria da Habitação</i>
Direção:	<i>Maior / Melhor</i>
Evidência:	<i>Relatório com o total e os locais das moradias que receberam melhorias habitacionais.</i>

Nome do Indicador:	MORADIAS REGULARIZADAS
Código Interno:	0066
Unidade de Medida:	UNIDADES
Descrição:	<i>Total das regularizações a serem realizadas por meio das ações de Assistência Técnica e por Regularização de Posse, considerando a população urbana vivendo em moradias informais.</i>
Forma de Cálculo:	<i>. = Total de moradias regularizadas</i>
Fonte de Dados:	<i>Secretaria da Habitação</i>
Direção:	<i>Maior / Melhor</i>
Evidência:	<i>Relatório com o total e os locais das moradias regularizadas via Assistência Técnica ou Regularização de Posse.</i>

Nome do Indicador:	UNIDADES HABITACIONAIS E/OU LOTES VIABILIZADOS
Código Interno:	0130
Unidade de Medida:	UNIDADES
Descrição:	<i>Total das unidades habitacionais e/ou lotes viabilizados por meio de programas habitacionais subvencionados ou não pelos entes federativos, incluindo possíveis parcerias público-privadas e incentivos às cooperativas habitacionais do Município.</i>
Forma de Cálculo:	<i>. = Total de unidades habitacionais e/ou lotes viabilizados</i>
Fonte de Dados:	<i>Secretaria da Habitação</i>
Direção:	<i>Maior / Melhor</i>
Evidência:	<i>Relatório com o total e os locais das unidades habitacionais e/ou lotes viabilizados.</i>

SECRETARIA DE SEGURANÇA PÚBLICA E DEFESA CIVIL
PROGRAMA: 8001 SEGURANÇA PÚBLICA E PREVENÇÃO À VIOLÊNCIA

Nome do Indicador:	CRIMES SEXUAIS
Código Interno:	0027
Unidade de Medida:	UNIDADES / 10 MIL HABITANTES
Descrição:	<i>Mede a quantidade de crimes sexuais registrados no município pela Secretaria de Segurança Pública do Estado. A divisão por 10 mil habitantes permite comparação com outros municípios de menor ou maior porte.</i>
Forma de Cálculo:	<i>. = Estupros / População (IBGE) * 10.000</i>
Fonte de Dados:	<i>.www.ssp.sp.gov.br/Estatistica/Pesquisa.aspx => clicar em "Ocorrências Registradas Por Mês"</i>
Direção:	<i>Menor / Melhor</i>
Evidência:	<i>.www.ssp.sp.gov.br/Estatistica/Pesquisa.aspx => clicar em "Ocorrências Registradas Por Mês"</i>
Nome do Indicador:	HOMICÍDIOS
Código Interno:	0047
Unidade de Medida:	UNIDADES / 10 MIL HABITANTES
Descrição:	<i>Mede a quantidade de homicídios registrados no município pela Secretaria de Segurança Pública do Estado. A divisão por 10 mil habitantes permite comparação com outros municípios de menor ou maior porte.</i>
Forma de Cálculo:	<i>. = Homicídios Dolosos / População (IBGE) * 10.000</i>
Fonte de Dados:	<i>.www.ssp.sp.gov.br/Estatistica/Pesquisa.aspx => clicar em "Ocorrências Registradas Por Ano"</i>
Direção:	<i>Menor / Melhor</i>
Evidência:	<i>.www.ssp.sp.gov.br/Estatistica/Pesquisa.aspx => clicar em "Ocorrências Registradas Por Ano"</i>
Nome do Indicador:	OPERAÇÕES REALIZADAS NA ÁREA RURAL
Código Interno:	0070
Unidade de Medida:	UNIDADES
Descrição:	<i>Total de operações visando a prevenção de crimes realizadas na Área Rural, tais como comandos, blitz, batidas, etc...</i>
Forma de Cálculo:	<i>Total Operações realizadas na Área Rural</i>
Fonte de Dados:	<i>Secretaria de Segurança Pública Municipal</i>
Direção:	<i>Maior / Melhor</i>
Evidência:	<i>Relatório com datas, locais e períodos das ações realizadas</i>

SECRETARIA DE SEGURANÇA PÚBLICA E DEFESA CIVIL
PROGRAMA: 8001 SEGURANÇA PÚBLICA E PREVENÇÃO À VIOLÊNCIA

Nome do Indicador:	ROUBOS
Código Interno:	0092
Unidade de Medida:	UNIDADES / 10 MIL HABITANTES
Descrição:	<i>Mede a quantidade de roubos registrados no município pela Secretaria de Segurança Pública do Estado. A divisão por 10 mil habitantes permite comparação com outros municípios de menor ou maior porte.</i>
Forma de Cálculo:	<i>. = Roubos / População (IBGE) * 10.000</i>
Fonte de Dados:	<i>.www.ssp.sp.gov.br/Estatistica/Pesquisa.aspx => clicar em "Ocorrências Registradas Por Ano"</i>
Direção:	<i>Menor / Melhor</i>
Evidência:	<i>.www.ssp.sp.gov.br/Estatistica/Pesquisa.aspx => clicar em "Ocorrências Registradas Por Ano"</i>
Nome do Indicador:	VIOLÊNCIA DOMÉSTICA / LESÃO CORPORAL DOLOSA (LEI MARIA DA PENHA)
Código Interno:	0120
Unidade de Medida:	UNIDADES / 10 MIL HABITANTES
Descrição:	<i>Mede a quantidade de vítimas de crimes de Lesão Corporal Dolosa (violência doméstica/Maria da Penha) registrados pela Secretaria de Segurança Pública do Município. A divisão por 10 mil habitantes permite comparação com outros municípios de menor ou maior porte.</i>
Forma de Cálculo:	<i>. = (Nº de vítimas de Lesão Corporal Dolosa da Lei Maria da Penha) / População (IBGE) * 10.000</i>
Fonte de Dados:	<i>Secretaria Municipal de Segurança Pública</i>
Direção:	<i>Menor / Melhor</i>
Evidência:	<i>Relatório do Observatório de Segurança Pública/Defesa Civil de Limeira com data e quantidade de vítimas.</i>

8.4- Eixo 4: Desenvolvimento Humano

SECRETARIA DE EDUCAÇÃO	
PROGRAMA: 2001 EDUCAÇÃO, O FUTURO EM NOSSAS MÃOS	
Nome do Indicador:	ALUNOS ALFABETIZADOS NO 2º ANO
Código Interno:	0009
Unidade de Medida:	PERCENTUAL
Descrição:	<i>Mede o percentual de alunos considerados alfabetizados até o segundo ano do ensino fundamental, de acordo com avaliação própria do município de acordo com as normas do Ministério da Educação.</i>
Forma de Cálculo:	<i>. = Índice divulgado pela Secretaria Municipal da Educação</i>
Fonte de Dados:	<i>Secretaria da Educação</i>
Direção:	<i>Maior / Melhor</i>
Evidência:	<i>Relatório de desempenho dos alunos na avaliação municipal por escola</i>
Nome do Indicador:	ATENDIMENTO À DEMANDA DE VAGAS EM CRECHES
Código Interno:	0010
Unidade de Medida:	PERCENTUAL
Descrição:	<i>Mede percentualmente o déficit de vagas nas creches do município através da demanda registrada. Assim, o cálculo deve ser feito dividindo-se o número de vagas disponíveis pelo número registrado de pedidos de vagas.</i>
Forma de Cálculo:	<i>. = Nº de Vagas Disponíveis / Nº de Pedidos de Vagas Registrados * 100</i>
Fonte de Dados:	<i>Secretaria da Educação</i>
Direção:	<i>Maior / Melhor</i>
Evidência:	<i>Relatório com número de vagas preenchidas e número de pedidos de vagas registrados</i>
Nome do Indicador:	FLUXO DE APROVEITAMENTO
Código Interno:	0135
Unidade de Medida:	PERCENTUAL
Descrição:	<i>Mede o percentual de alunos em idade obrigatória, que foram aprovados. Percentual apurado ao final de cada ano letivo.</i>
Forma de Cálculo:	<i>. = (1 - Número reprovações e abandonos / Número de alunos nas Escolas Municipais em idade obrigatória) * 100</i>
Fonte de Dados:	<i>Secretaria da Educação</i>
Direção:	<i>Maior / Melhor</i>
Evidência:	<i>Relatório do Conselho Final das Unidades Escolares</i>

SECRETARIA DE EDUCAÇÃO	
PROGRAMA: 2001 EDUCAÇÃO, O FUTURO EM NOSSAS MÃOS	
Nome do Indicador:	IDEB - ÍNDICE DE DESENVOLVIMENTO DA EDUCAÇÃO BÁSICA
Código Interno:	0050
Unidade de Medida:	ÍNDICE
Descrição:	<i>Índice divulgado pelo INEP, avalia os graus de conhecimento e aprovação dos estudantes do ensino básico. É divulgado a cada 02 (dois) anos e por isso deve-se utilizar o último índice divulgado. Deve ser utilizada a nota relativa ao Ciclo I do ensino básico, pois o Ciclo II é de competência estadual.</i>
Forma de Cálculo:	<i>. = Nota divulgada pelo INEP</i>
Fonte de Dados:	<i>Secretaria da Educação / INEP</i>
Direção:	<i>Maior / Melhor</i>
Evidência:	<i>Site do INEP => www.ideb.inep.gov.br</i>
Nome do Indicador:	ÍNDICE DE ALUNOS EM EDUCAÇÃO INTEGRAL
Código Interno:	0136
Unidade de Medida:	PERCENTUAL
Descrição:	<i>Mede o percentual de alunos da rede municipal que são atendidos no mínimo por 7 horas diárias, ou seja, em regime de período integral, de acordo com as normas do Ministério da Educação</i>
Forma de Cálculo:	<i>. = Número de alunos em período integral nas Escolas Municipais e Conveniadas / Número de alunos matriculados nas Escolas Municipais e Conveniadas * 100</i>
Fonte de Dados:	<i>Secretaria da Educação</i>
Direção:	<i>Maior / Melhor</i>
Evidência:	<i>Relatório de número de alunos do censo (última quarta-feira de maio)</i>
Nome do Indicador:	ÍNDICE DE APRENDIZADO EM MATEMÁTICA
Código Interno:	0058
Unidade de Medida:	PERCENTUAL
Descrição:	<i>Índice divulgado pelo INEP, através do indicador Qedu, mede o grau de aprendizado em matemática dos estudantes do ensino básico. É divulgado a cada 02 (dois) anos e por isso deve-se utilizar o último índice divulgado. Deve ser utilizada a nota relativa ao Ciclo I do ensino básico, pois o Ciclo II é de competência estadual.</i>
Forma de Cálculo:	<i>. = Índice divulgada pelo INEP / Qedu</i>
Fonte de Dados:	<i>Secretaria da Educação / INEP / Qedu</i>
Direção:	<i>Melhor / Maior</i>
Evidência:	<i>Site do Qedu => www.qedu.gov.br</i>

SECRETARIA DE EDUCAÇÃO	
PROGRAMA: 2001 EDUCAÇÃO, O FUTURO EM NOSSAS MÃOS	
Nome do Indicador:	ÍNDICE DE APRENDIZADO EM PORTUGUÊS
Código Interno:	0059
Unidade de Medida:	PERCENTUAL
Descrição:	<i>Índice divulgado pelo INEP, através do indicador Qedu, mede o grau de aprendizado em português dos estudantes do ensino básico. É divulgado a cada 02 (dois) anos e por isso deve-se utilizar o último índice divulgado. Deve ser utilizada a nota relativa ao Ciclo I do ensino básico, pois o Ciclo II é de competência estadual.</i>
Forma de Cálculo:	<i>. = Índice divulgada pelo INEP / Qedu</i>
Fonte de Dados:	<i>Secretaria da Educação / INEP / Qedu</i>
Direção:	<i>Melhor / Maior</i>
Evidência:	<i>Site do Qedu => www.qedu.gov.br</i>
Nome do Indicador:	ÍNDICE DE APRENDIZADO NA EDUCAÇÃO INFANTIL
Código Interno:	0060
Unidade de Medida:	PERCENTUAL
Descrição:	<i>Média de desempenho dos alunos das escolas da rede municipal de educação infantil em avaliação aplicada pela Secretaria de Educação nas disciplinas de Português e Matemática. Sendo avaliações trimestrais, deve-se contabilizar o resultado da avaliação aplicada em dezembro de cada ano.</i>
Forma de Cálculo:	<i>. = Média do desempenho dos alunos da rede infantil em português e matemática</i>
Fonte de Dados:	<i>Secretaria da Educação</i>
Direção:	<i>Maior / Melhor</i>
Evidência:	<i>Relatório com a média de notas dos alunos por escola</i>

SECRETARIA DE CULTURA

PROGRAMA: 3001 VALORIZAÇÃO E UNIVERSALIZAÇÃO DA CULTURA

Nome do Indicador:	ACERVO NAS BIBLIOTECAS MUNICIPAIS
Código Interno:	0001
Unidade de Medida:	LIVROS / HABITANTE
Descrição:	<i>Gera um índice que mede a quantidade de livros disponíveis nas bibliotecas municipais (exceto escolas) para cada cidadão limeirense. Permite a comparação com outros municípios de menor ou maior porte.</i>
Forma de Cálculo:	<i>. = Total de livros disponíveis nas bibliotecas divididos pela população limeirense estimada (IBGE).</i>
Fonte de Dados:	<i>Total de Livros: Secretaria da Cultura => População: IBGE</i>
Direção:	<i>Maior / Melhor</i>
Evidência:	<i>Relatório com o acervo de livros em cada biblioteca municipal</i>
Nome do Indicador:	ATENDIMENTOS PARA FORMAÇÃO NOS PROJETOS CULTURAIS
Código Interno:	0013
Unidade de Medida:	UNIDADES
Descrição:	<i>Mede o número de vagas disponíveis nos projetos culturais desenvolvidos pelo município, dos cursos anuais e temporários, oficinas e workshops.</i>
Forma de Cálculo:	<i>. = Soma das vagas disponíveis em projetos culturais disponibilizadas para a população.</i>
Fonte de Dados:	<i>Secretaria da Cultura</i>
Direção:	<i>Maior / Melhor</i>
Evidência:	<i>Relatório com o nome dos projetos e respectivas vagas disponíveis</i>
Nome do Indicador:	ESPAÇOS CULTURAIS MANTIDOS
Código Interno:	0034
Unidade de Medida:	UNIDADES
Descrição:	<i>Refere-se ao número de instalações existentes e mantidas pelo município destinadas ao desenvolvimento de atividades culturais. Teatros, bibliotecas, museus, centros culturais, desde que mantidos pelo município, são alguns exemplos que devem ser contabilizados.</i>
Forma de Cálculo:	<i>. = Total de espaços culturais mantidos pelo município.</i>
Fonte de Dados:	<i>Secretaria da Cultura</i>
Direção:	<i>Maior / Melhor</i>
Evidência:	<i>Relatório com nomes e endereços de cada espaço cultural mantido</i>

SECRETARIA DE CULTURA

PROGRAMA: 3001 VALORIZAÇÃO E UNIVERSALIZAÇÃO DA CULTURA

Nome do Indicador:	VISITANTES NOS EQUIPAMENTOS CULTURAIS
Código Interno:	0102
Unidade de Medida:	UNIDADES
Descrição:	<i>Mede o número de pessoas que visitam os equipamentos culturais do município durante o ano. Neste caso, os equipamentos culturais medidos são as bibliotecas municipais, museus e centro de ciências, podendo ser contabilizados visitas online nos sítios dos respectivos equipamentos culturais.</i>
Forma de Cálculo:	<i>. = Soma das pessoas visitantes (presencial e virtual) nos equipamentos culturais do município (bibliotecas, museus e centro de ciências).</i>
Fonte de Dados:	<i>Secretaria da Cultura</i>
Direção:	<i>Maior / Melhor</i>
Evidência:	<i>Relatório do número de visitantes por equipamento cultural</i>

8.5- Eixo 5: Desenvolvimento Urbano e Meio Ambiente

SECRETARIA DE OBRAS E SERVIÇOS PÚBLICOS

PROGRAMA: 5002 ZELADORIA - LIMEIRA LIMPA E BONITA

Nome do Indicador:	CONSTRUÇÃO E SUBSTITUIÇÃO DE PONTES RURAIS
Código Interno:	0121
Unidade de Medida:	UNIDADES
Descrição:	<i>Este indicador visa aferir o número pontes construídas em estradas rurais. Também deverá ser considerado o número de substituições de pontes existentes desde que sejam completamente reconstruídas.</i>
Forma de Cálculo:	<i>. = Total de novas pontes construídas + total de pontes completamente reconstruídas.</i>
Fonte de Dados:	<i>Secretaria de Obras / DM</i>
Direção:	<i>Maior / Melhor</i>
Evidência:	<i>Relatório com registro de serviço executados</i>
Nome do Indicador:	EFICIÊNCIA NO TRATAMENTO DE ESGOTOS URBANOS
Código Interno:	0125
Unidade de Medida:	PORCENTAGEM
Descrição:	<i>Mede a eficiência média do tratamento de efluentes urbanos nas estações de tratamento de esgotos do município.</i>
Forma de Cálculo:	<i>. = Demanda Bioquímica de Oxigênio - DBO5</i>
Fonte de Dados:	<i>Informação da Concessionária BRK Ambiental - Secretaria de Obras / DSD</i>
Direção:	<i>Maior / Melhor</i>
Evidência:	<i>Comunicação da Concessionária</i>
Nome do Indicador:	EXPANSÃO E MODERNIZAÇÃO DA ILUMINAÇÃO PÚBLICA
Código Interno:	0040
Unidade de Medida:	PONTOS LUMINOSOS
Descrição:	<i>Quantidade de novos pontos luminosos instalados ou modernizados no município durante o ano. Entende-se por ponto luminoso cada nova lâmpada instalada em locais novos ou modernizada (substituída) por tecnologia superior. Substituição ou troca de lâmpadas de mesma tecnologia (manutenção) não podem ser contabilizadas. Inclui loteamentos e condomínios particulares.</i>
Forma de Cálculo:	<i>. = Total de novos pontos luminosos instalados + total de pontos modernizados</i>
Fonte de Dados:	<i>Secretaria de Obras / DSP</i>
Direção:	<i>Maior / Melhor</i>
Evidência:	<i>Relatório com locais e quantidades dos novos pontos instalados e dos pontos modernizados</i>

SECRETARIA DE OBRAS E SERVIÇOS PÚBLICOS

PROGRAMA: 5002 ZELADORIA - LIMEIRA LIMPA E BONITA

Nome do Indicador:	LIMPEZA E DESASSOREAMENTO DE CORPOS D'ÁGUA
Código Interno:	0122
Unidade de Medida:	METROS CÚBICOS (m³)
Descrição:	<i>Este indicador visa demonstrar o volume de resíduos retirados de corpos d'água do município</i>
Forma de Cálculo:	<i>. = Volume total medido retirado e encaminhado a bota-fora</i>
Fonte de Dados:	<i>Secretaria de Obras / DM</i>
Direção:	<i>Maior / Melhor</i>
Evidência:	<i>Relatório com registro de serviço executados</i>
Nome do Indicador:	RESÍDUOS DE CONSTRUÇÃO CIVIL PER CAPITA
Código Interno:	0090
Unidade de Medida:	KG / HABITANTE
Descrição:	<i>Total de resíduos da construção civil coletados pelo serviço pública próprio ou concessionado depositados no aterro sanitário municipal, de acordo com as medições auferidas durante o ano.</i>
Forma de Cálculo:	<i>. = Saldo de resíduos da construção civil depositados no aterro sanitário no ano / Nº de Habitantes</i>
Fonte de Dados:	<i>Resíduos => Secretaria de Obras / DSP População => IBGE</i>
Direção:	<i>Menor / Melhor</i>
Evidência:	<i>Relatório das medições de coletas de resíduos da construção civil</i>
Nome do Indicador:	RESÍDUOS PER CAPITA
Código Interno:	0091
Unidade de Medida:	KG / HABITANTE
Descrição:	<i>Total de resíduos domésticos coletados pelo serviço público próprio ou concessionado depositados no aterro sanitário municipal, de acordo com as medições auferidas durante o ano.</i>
Forma de Cálculo:	<i>. = Saldo de resíduos domésticos depositados no aterro sanitário no ano / Nº de Habitantes</i>
Fonte de Dados:	<i>Resíduos => Secretaria de Obras / DSP População => IBGE</i>
Direção:	<i>Menor / Melhor</i>
Evidência:	<i>Relatório das medições de coletas de resíduos domésticos</i>

SECRETARIA DE OBRAS E SERVIÇOS PÚBLICOS

PROGRAMA: 5002 ZELADORIA - LIMEIRA LIMPA E BONITA

Nome do Indicador:	TEMPO MÉDIO PARA MANUTENÇÃO NA DRENAGEM URBANA
Código Interno:	0124
Unidade de Medida:	DIAS
Descrição:	<i>Tempo médio de atendimento dos pedidos realizados pelo serviço 156, indicações e requerimentos legislativos e em atendimento a vistoria realizada por equipe própria na rede de drenagem pública urbana.</i>
Forma de Cálculo:	<i>. = Total de dias compreendidos desde a chegada do pedido ao departamento até a aprovação do serviço pela fiscalização.</i>
Fonte de Dados:	<i>Secretaria de Obras / DSD</i>
Direção:	<i>Menor / Melhor</i>
Evidência:	<i>Relatório com registro de serviços solicitados</i>

SECRETARIA DE OBRAS E SERVIÇOS PÚBLICOS

PROGRAMA: 5003 INFRAESTRUTURA E SERVIÇOS COMPLEMENTARES

Nome do Indicador:	OBRAS CONCLUÍDAS
Código Interno:	0069
Unidade de Medida:	UNIDADES
Descrição:	<i>Monitora a quantidade de obras concluídas pelo município no exercício avaliado, independente da data do seu início. Deve ser contabilizado unitariamente por obra concluída. As evidências desse indicador são muito importantes.</i>
Forma de Cálculo:	<i>. = Total de obras concluídas no ano</i>
Fonte de Dados:	<i>Secretaria de Obras / DOP</i>
Direção:	<i>Maior / Melhor</i>
Evidência:	<i>Relatório com obras concluídas no ano (muito importante)</i>

Nome do Indicador:	PERDA DE ÁGUA NA REDE DE DISTRIBUIÇÃO URBANA
Código Interno:	0126
Unidade de Medida:	PORCENTAGEM
Descrição:	<i>Mede o volume total de perda de água na rede de distribuição de água do município</i>
Forma de Cálculo:	<i>. = (volume micromedido / volume macromedido) * 100</i>
Fonte de Dados:	<i>Informação da Concessionária BRK Ambiental - Secretaria de Obras / DSD</i>
Direção:	<i>Menor / Melhor</i>
Evidência:	<i>Comunicação da Concessionária</i>

SECRETARIA DE MEIO AMBIENTE E AGRICULTURA
PROGRAMA: 6001 RECURSOS NATURAIS E MEIO AMBIENTE

Nome do Indicador:	AÇÕES DE EDUCAÇÃO AMBIENTAL
Código Interno:	0132
Unidade de Medida:	UNIDADES
Descrição:	<i>Mede o número de ações e campanhas de Educação Ambiental realizados, visando a conscientização ambiental da população.</i>
Forma de Cálculo:	<i>. = Soma das ações e campanhas realizadas</i>
Fonte de Dados:	<i>Secretaria de Meio Ambiente e Agricultura</i>
Direção:	<i>Maior / Melhor</i>
Evidência:	<i>Relatório com tema, imagens e data de início e término de cada ação ou campanha</i>
Nome do Indicador:	ANIMAIS ATENDIDOS
Código Interno:	0008
Unidade de Medida:	UNIDADES
Descrição:	<i>Mede o total de atendimentos a animais realizados entre consultas orientativas, castrações e michochipagens, incluindo-se os convênios, parcerias e chamamentos públicos do município com a iniciativa privada.</i>
Forma de Cálculo:	<i>. = Atendimentos realizados pelo município + atendimentos realizados pela iniciativa privada</i>
Fonte de Dados:	<i>Secretaria de Meio Ambiente e Agricultura</i>
Direção:	<i>Maior / Melhor</i>
Evidência:	<i>Relatório dos atendimentos realizados com quantidades e locais de atendimento</i>
Nome do Indicador:	ÁRVORES PLANTADAS NO MUNICÍPIO
Código Interno:	0009
Unidade de Medida:	UNIDADES
Descrição:	<i>Mede o total de árvores plantadas no município em decorrência dos esforços municipais, seja pelo poder público ou pela iniciativa privada através de acordos, compensações, contrapartidas ou outras situações que tiveram influência direta do poder público.</i>
Forma de Cálculo:	<i>. = Soma das árvores plantadas pelo Poder Público e Iniciativa Privada no município.</i>
Fonte de Dados:	<i>Secretaria de Meio Ambiente e Agricultura</i>
Direção:	<i>Maior / Melhor</i>
Evidência:	<i>Relatório das plantios realizados com quantidades, locais e datas</i>

SECRETARIA DE MEIO AMBIENTE E AGRICULTURA
PROGRAMA: 6001 RECURSOS NATURAIS E MEIO AMBIENTE

Nome do Indicador:	ATENDIMENTOS NA ASSISTÊNCIA TÉCNICA RURAL
Código Interno:	0133
Unidade de Medida:	UNIDADES
Descrição:	<i>Mede o número de atendimentos realizados nas atividades de assistência à campo, capacitação técnica, reflorestamento, análises físico-químicas e cadastros e autorizações realizadas pelo Departamento de Extensão Rural da Secretaria.</i>
Forma de Cálculo:	<i>. = Total de atendimentos realizados nas atividades conforme descrição</i>
Fonte de Dados:	<i>Secretaria de Meio Ambiente e Agricultura</i>
Direção:	<i>Maior / Melhor</i>
Evidência:	<i>Relatório com as atividades realizadas com tipo de atividade e número de pessoas</i>
Nome do Indicador:	CLASSIFICAÇÃO I-EGM AMB
Código Interno:	0018
Unidade de Medida:	NOTA
Descrição:	<i>É uma nota de classificação desenvolvida pela AUDESP composta de um conjunto de questões pontuadas, cujas respostas são informadas pelo município no início de cada ano. A melhora ou piora dessa nota depende do acompanhamento da pontuação desse questionário. Sua divulgação ocorre apenas no fim do exercício seguinte e por isso deve-se utilizar sempre a nota do ano anterior.</i>
Forma de Cálculo:	<i>. = Nota divulgada pela AUDESP</i>
Fonte de Dados:	<i>AUDESP</i>
Direção:	<i>Maior / Melhor</i>
Evidência:	<i>Relatório AUDESP da internet => https://audesp.tce.sp.gov.br/audesp-iegm/inicio.do (requer login)</i>
Nome do Indicador:	COMPOSTO VERDE
Código Interno:	0134
Unidade de Medida:	METROS CÚBICOS (m³)
Descrição:	<i>Mede o volume do composto verde que é fornecido para a população. O composto verde é resultante da trituração dos resíduos da remoção ou poda da vegetação, especialmente plantas e árvores.</i>
Forma de Cálculo:	<i>. = Soma do volume de composto verde distribuído para a população</i>
Fonte de Dados:	<i>Secretaria de Meio Ambiente e Agricultura</i>
Direção:	<i>Maior / Melhor</i>
Evidência:	<i>Relatório com data, local e volume distribuído (m³)</i>

SECRETARIA DE URBANISMO

PROGRAMA: 7010 PLANEJAMENTO URBANO

Nome do Indicador:	CERTIDÕES DE REGULARIZAÇÃO FUNDIÁRIA - CRF's EMITIDAS
Código Interno:	0115
Unidade de Medida:	UNIDADES
Descrição:	<i>Quantidade de núcleos regularizados, com as respectivas Certidões de Regularização Fundiária - CRF's emitidas no exercício, relacionados aos processos administrativos abrangidos pela Lei Federal n 13465/17 e Lei Municipal Complementar n 813/2018 e alterações.</i>
Forma de Cálculo:	<i>.= Total de Certidões de Regularização Fundiária - CRF's emitidas</i>
Fonte de Dados:	<i>Secretaria de Urbanismo</i>
Direção:	<i>Maior / Melhor</i>
Evidência:	<i>Número de Certidões de Regularização Fundiária - CRF's emitidas</i>
Nome do Indicador:	FISCALIZAÇÃO DE OBRAS
Código Interno:	0045
Unidade de Medida:	UNIDADES
Descrição:	<i>Mede a quantidade de fiscalizações de obras em execução, aprovadas ou não, no município.</i>
Forma de Cálculo:	<i>.= Total de notificações de fiscalização de obras emitidas</i>
Fonte de Dados:	<i>Secretaria de Urbanismo</i>
Direção:	<i>Maior / Melhor</i>
Evidência:	<i>Relatório "notificações por Fiscal" gerado pelo sistema NETPLAN</i>
Nome do Indicador:	PROTOCOLO DE PROJETOS NA APROVAÇÃO ONLINE
Código Interno:	0078
Unidade de Medida:	PERCENTUAL
Descrição:	<i>Mede o percentual de projetos imobiliários que passam a ser protocolados, acompanhados e desenvolvidos através do sistema online em relação a quantidade de processos convencionais, ou seja, protocolados como processos físicos, por tipo de projeto.</i>
Forma de Cálculo:	<i>.= Projetos protocolados na Aprovação Online / Total de Projetos protocolados na Aprovação Convencional (processo físico) por tipo * 100</i>
Fonte de Dados:	<i>Secretaria de Urbanismo</i>
Direção:	<i>Maior / Melhor</i>
Evidência:	<i>Relatório, extraído do sistema NETPLAN, com a quantidade de projetos online e total de projetos, protocolados de maneira convencional (processos físicos).</i>

SECRETARIA DE MOBILIDADE URBANA

PROGRAMA: 8002 MOBILIDADE URBANA SUSTENTÁVEL

Nome do Indicador:	ACIDENTES DE TRÂNSITO
Código Interno:	0002
Unidade de Medida:	UNIDADES / 10 MIL HABITANTES
Descrição:	<i>Gera um índice que mede a quantidade de acidentes de trânsito registrados no município. A divisão por dez mil habitantes permite a comparação com outros municípios de menor ou maior porte.</i>
Forma de Cálculo:	<i>. = Total de Acidentes de Trânsito / População (IBGE) * 10.000</i>
Fonte de Dados:	<i>Acidentes: Polícia Civil de Limeira => População Estimada: IBGE</i>
Direção:	<i>Menor / Melhor</i>
Evidência:	<i>Relatório com o número de acidentes de trânsito registrados</i>

Nome do Indicador:	FAIXAS DE TRÂNSITO MONITORADAS
Código Interno:	0041
Unidade de Medida:	UNIDADES
Descrição:	<i>Refere-se ao número de faixas de trânsito, e não de equipamentos, monitoradas pelos radares fixos do município. Alguns equipamentos monitoram uma única faixa, outros monitoram mais de uma. Deve-se contabilizar a somatória das faixas monitoradas em cada radar instalado.</i>
Forma de Cálculo:	<i>. = Soma das faixas monitoradas em cada radar fixo instalado.</i>
Fonte de Dados:	<i>Secretaria de Mobilidade Urbana</i>
Direção:	<i>Maior / Melhor</i>
Evidência:	<i>Relatório dos locais de instalação dos radares com as respectivas quantidades de vias monitoradas.</i>

Nome do Indicador:	MORTES NO TRÂNSITO
Código Interno:	0067
Unidade de Medida:	UNIDADES / 10 MIL HABITANTES
Descrição:	<i>Gera um índice que mede a quantidade de pessoas mortas no trânsito registradas no município. A divisão por dez mil habitantes permite a comparação com outros municípios de menor ou maior porte.</i>
Forma de Cálculo:	<i>. = Total de Mortes no Trânsito / População (IBGE) * 10.000</i>
Fonte de Dados:	<i>site: www.infosiga.sp.gov.br, INFOSIGA SP => População Estimada: IBGE</i>
Direção:	<i>Menor / Melhor</i>
Evidência:	<i>site: www.infosiga.sp.gov.br, INFOSIGA SP</i>



Equipe



Mário Celso Botion
Prefeito

Érika Christina Tank Moya
Vice-Prefeito

Gabinete do Prefeito
Chefe de Gabinete: Edison Moreno Gil

Secretaria de Gestão Estratégica
Secretário: André Ricardo S. Basso

Secretaria de Assuntos Jurídicos
Secretário: Daniel de Campos

Secretaria de Comunicação Social
Secretário: Antonio Peres

Secretaria de Administração
Secretário: Luiz Alberto Battistella

Secretaria de Fazenda
Secretário: José Aparecido Vidotti

Secretaria de Desenvolvimento Rural e Meio Ambiente
Secretário: Simone Zambuzi

Secretaria de Habitação
Secretária: Jorge de Freitas

Secretaria de Segurança Pública e Defesa Civil
Secretário: Wagner Rogério de Almeida Marchi

Secretaria de Urbanismo
Secretário: Matias Razzo

Secretaria de Obras e Serviços Públicos
Secretário: Dagoberto de Campos Guidi

Secretaria de Mobilidade Urbana
Secretário: Rodrigo Oliveira

Secretaria de Saúde
Secretário: Vítor Santos

Secretaria de Educação
Secretário: André Luis de Francesco

Secretaria de Desenvolvimento, Turismo e Inovação
Secretário: José França Almirall

Secretaria de Cultura
Secretário: José Farid Zaine

Secretaria de Esporte e Lazer
Secretário: Luiz Augusto Zanon

Centro de Promoção Social Municipal
Presidente: Maria Aucélia dos Santos Damaceno

Empresa de Desenvolvimento de Limeira – EMDEL
Liquidante: Dionísio Simoni

Instituto de Previdência Municipal de Limeira – I.P.M.L.
Superintendente: Edilson Rinaldo Merli

Câmara Municipal de Limeira
Presidente: Sidney Pascotto

Equipe Técnica

Assessora Executiva: Marina Elisa Mazza Monteiro
Diretora de Orçamento: Lucilene Gaizer Barboza Della Colletta
Diretor de Planejamento Estratégico: José Fernando Franco da Rocha
Assessor de Gabinete do Secretário: Leonardo Furlan Filho
Chefe do Serviço de Planejamento Orçamentário: Eliete Peruchi